



Chococlef  
MS-campagne



# RAPPORT D'ACTIVITÉ LIGUE SEP



# UN REGARD SUR 2025

**Chère Affiliée, cher Affilié,**

**Chère Amie, cher Ami de la Ligue,**

**Cher Membre de l'Assemblée générale,**

Vous tenez entre vos mains le rapport d'activités de notre association. Plus qu'une simple compilation de nos actions, ce document, présenté à l'occasion de l'Assemblée générale, constitue chaque année un moment privilégié d'analyse, de partage et de projection. Il nous permet de porter un regard lucide sur le chemin parcouru, tout en affirmant les orientations qui guideront nos actions futures.

L'année 2025 s'est inscrite sous le signe de la cohésion, de l'engagement et de l'ouverture vers de nouveaux horizons. Elle restera marquée par une volonté forte : celle de renforcer l'écoute. Grâce à l'enquête menée avec Toolbox, vous avez eu l'opportunité d'exprimer vos attentes et votre vision de la Ligue. Les enseignements tirés de cette démarche nous confortent dans nos orientations et nourrissent notre volonté d'amélioration continue. Car si tout n'est pas parfait, cette exigence nous pousse à progresser.

Cette année a également été marquée par une évolution institutionnelle majeure avec la fusion de nos deux ASBL. L'intégration de l'équipe SAPASEP constitue une étape déterminante, tant pour la mutualisation de nos expertises que pour la simplification du parcours des usagers. Cette dynamique traduit une conviction forte : la complémentarité renforce notre efficacité collective.

Notre force réside aussi dans le mouvement. La vitalité de la Ligue s'est exprimée à travers les nombreuses activités organisées tout au long de l'année. Nous avons voyagé aux quatre coins de la Belgique, en France, aux Pays-Bas, en Egypte, à pied, à vélo, en bateau, ... Nous avons aussi voyagé autrement, à travers les mots, grâce à notre communauté littéraire. N'hésitez pas à rejoindre l'une ou l'autre de ces activités.

Ces initiatives témoignent de notre capacité à créer du lien et à fédérer autour de projets

porteurs de sens. Ce lien social demeure au cœur de notre mission.

Parallèlement, nous avons poursuivi avec détermination notre engagement dans le plaidoyer, en interpellant les décideurs politiques sur des enjeux essentiels tels que le droit à l'oubli, le BAP à Bruxelles et le soutien aux aidants proches.

En matière d'information, les actions se sont multipliées : conférences, journées médicales, publications. Conscients des contraintes et de la fatigue que la maladie peut engendrer, nous avons renforcé l'accès aux contenus via des supports numériques, permettant à chacun d'y accéder selon ses possibilités. L'ensemble de nos canaux de communication — réseaux sociaux, newsletters, événements — a été mobilisé afin d'assurer la visibilité et le rayonnement de nos actions.

Sur le plan du financement, le contexte général a rendu certaines initiatives plus difficiles, notamment l'opération Chococlef. Celle-ci reste néanmoins un élément structurant de notre identité et continuera d'évoluer pour s'inscrire durablement dans nos actions. Par ailleurs, les efforts de diversification portent leurs fruits, comme en témoigne le développement prometteur du projet de la « Patate Solidaire », soutenu par un parrain célèbre.

Le maintien de l'équilibre financier demeure un enjeu central. S'il n'est pas encore atteint, les efforts engagés traduisent une gestion rigoureuse et une volonté affirmée de consolidation.

Je tiens à saluer l'engagement des nouveaux Patients Experts, dont le sérieux et la réussite illustrent la qualité du travail accompli.

Je souhaite également remercier chaleureusement Monsieur Christian Collet pour son investissement exemplaire en tant que trésorier. Sa rigueur et sa vigilance ont été des atouts précieux pour notre association. J'adresse mes vœux de réussite à Monsieur Didier Staquet,

qui reprend cette fonction essentielle dans un esprit de continuité.

Mes remerciements s'adressent enfin à la Direction, au Conseil d'administration ainsi qu'à l'ensemble des collaborateurs et volontaires. Par leur engagement quotidien, ils contribuent à faire vivre et à développer la Ligue.

C'est collectivement, dans un esprit de solidarité et d'écoute, que nous abordons ce nouveau chapitre. Fidèles à nos valeurs, nous continuerons à faire de la Ligue un espace d'écoute, de solidarité et d'engagement au service de chacun d'entre vous.

Je vous remercie sincèrement pour votre confiance, votre énergie et votre fidélité. Ensemble, nous continuerons à avancer, à créer du lien et à faire vivre la Ligue.

Patricia MILARD-GILLARD

Présidente CA Ligue belge - Communauté Française de la sclérose en plaques

0498 300999



# ÉDITORIAL

## S'ENGAGER...

L'année 2025 aura été, pour la LigueSEP, une année profondément marquée par une valeur essentielle : l'engagement. Un engagement multiple, incarné chaque jour par celles et ceux qui font vivre notre association, et qui se traduit concrètement sur le terrain, dans les actions, dans les combats et dans les liens humains que nous tissons.

L'engagement dans la création de liens s'est exprimé avec force tout au long de l'année. Nos équipes sont allées à la rencontre des personnes concernées par la sclérose en plaques là où elles vivent : lors de visites à domicile, de permanences dans les hôpitaux, et à travers de nombreuses rencontres sur le terrain. Ces moments d'échange, parfois simples en apparence, sont pourtant essentiels. Ils permettent de rompre l'isolement, d'écouter, de soutenir et de co-construire des réponses adaptées aux réalités de chacun.

L'engagement dans la défense des droits reste au cœur de notre mission. En 2025, nous avons poursuivi sans relâche nos actions pour faire avancer des enjeux cruciaux : le droit au travail pour les personnes atteintes de SEP, l'accès à une aide matérielle suffisante pour vivre dignement à domicile, ou encore l'accessibilité des lieux publics. Nous avons également continué à porter des combats de longue haleine, comme celui du droit à l'oubli, dont les avancées restent encore trop lentes, et celui de l'accès au budget d'assistance personnelle, indispensable pour garantir autonomie et qualité de vie.

L'engagement pour faire vivre nos services s'est également traduit par une mobilisation importante autour de la recherche de fonds. Grâce à des actions solidaires telles que « Chococlef » et l'opération « Patates Solidaires », nous avons pu soutenir et développer nos activités. Ces initiatives témoignent de la créativité et de la solidarité qui animent notre communauté.

L'engagement dans la participation a été une autre richesse de cette année. Vous avez été nombreux à prendre part aux activités, aux

projets et aux moments collectifs proposés par la LigueSEP. Cette implication est précieuse : elle donne du sens à nos actions et renforce notre capacité à avancer ensemble.

Enfin, l'engagement dans la sensibilisation s'est poursuivi avec détermination. Nous avons intensifié nos efforts pour mieux faire connaître les symptômes invisibles de la sclérose en plaques, tant auprès du grand public que des professionnels de la santé. Faire reconnaître ces réalités, souvent méconnues, est une étape essentielle vers une meilleure compréhension et une prise en charge plus adaptée.

Rien de tout cela n'aurait été possible sans l'implication de nombreuses personnes que nous souhaitons chaleureusement remercier.

Nos remerciements vont à vous, chers membres de la LigueSEP et aux travailleurs sociaux, aux ergothérapeutes, aux Patients Experts, aux équipes administratives et logistiques, aux volontaires, aux membres du Conseil d'Administration, ainsi qu'à toutes les personnes qui, de près ou de loin, ont soutenu la LigueSEP au cours de cette année. Leur engagement, leur professionnalisme et leur humanité sont les piliers de notre action.

Ensemble, nous avons fait de 2025 une année riche en rencontres, en projets et en avancées. Ensemble, nous continuerons à porter ces engagements, avec détermination et espoir.

Avec toute ma reconnaissance,

Marc DUFOUR – directeur.

# SOMMAIRE

Un regard sur 2025	2	Journée médicale	48
Éditorial	4	Communication	49
<b>La Ligue en chiffres</b>	<b>6</b>	Journée mondiale de la SEP & Semaine de la SEP	52
<b>Service d'accompagnement psycho-social et paramédical</b>	<b>10</b>	Le journal La clef	53
Handicap	13	<b>Finances</b>	<b>54</b>
<i>Le Service social</i>	13	Le prêt Logement	55
<i>Le service ergo</i>	16	Opération Chococlef	56
Santé	20	<b>Recherche</b>	<b>60</b>
Emploi	22	Recherche et innovation	61
JOB COACHING	23	<b>Volontaires &amp; Patients experts</b>	<b>62</b>
Cellule soutien psychothérapeutique	24	Volontaires	63
Bien-être	26	Patients Experts	63
Sataya	27	<b>Organisation interne</b>	<b>64</b>
Péniche	29	Le personnel	65
Watsu	31	<b>Partenariats</b>	<b>66</b>
Luxembourg	32		
Bruxelles	33		
Namur	34		
Hainaut	35		
Brabant Wallon	36		
Liège	38		
Move SEP	40		
Projet Info-rencontre 2026	43		
Visioconférence	43		
Ateliers cognitifs	44		

# 1

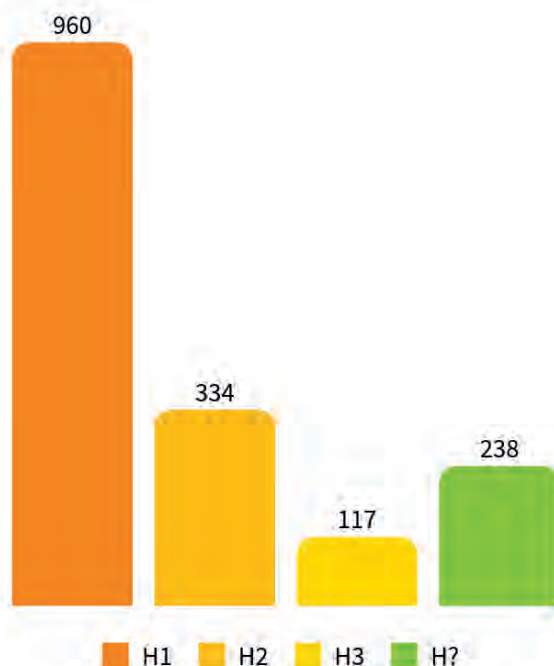
## LA LIGUE EN CHIFFRES

## Profil des personnes atteintes de SEP affiliées à l'association en 2025

Total : 1.649 affiliés

### Répartition des affiliés selon le degré d'handicap

- **H1**: Troubles légers locomoteurs et sensitifs. Pas d'usage de voiturette.
- **H2**: Paralysie des membres inférieurs. Station debout possible mais limitée (exemple : pour effectuer un transfert). Usage régulier de voiturette
- **H3**: Tétraplégie partielle ou totale. Usage obligatoire de voiturette et alitement
- **H?**: Statut non défini

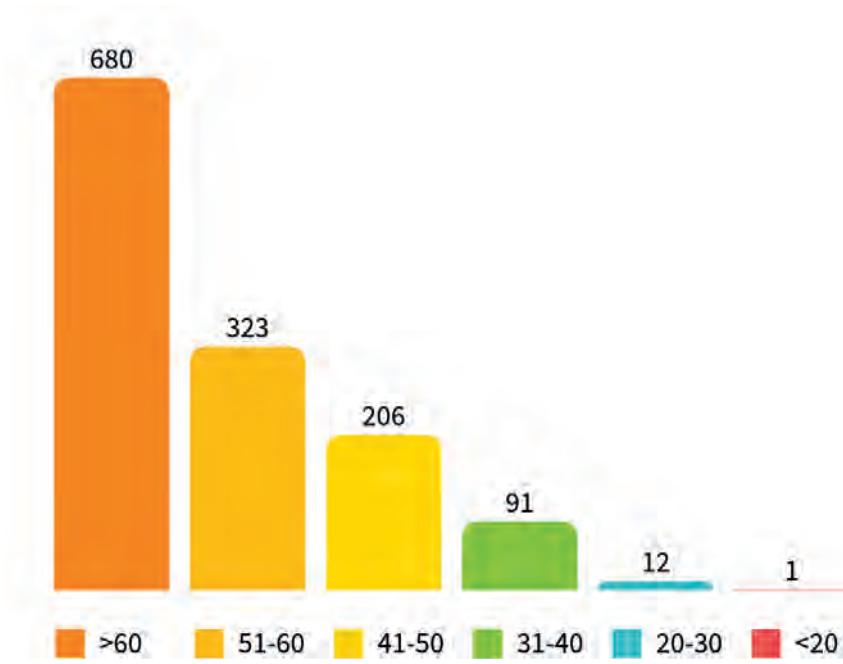


**253 personnes** ont été accompagnées sans être affiliées.

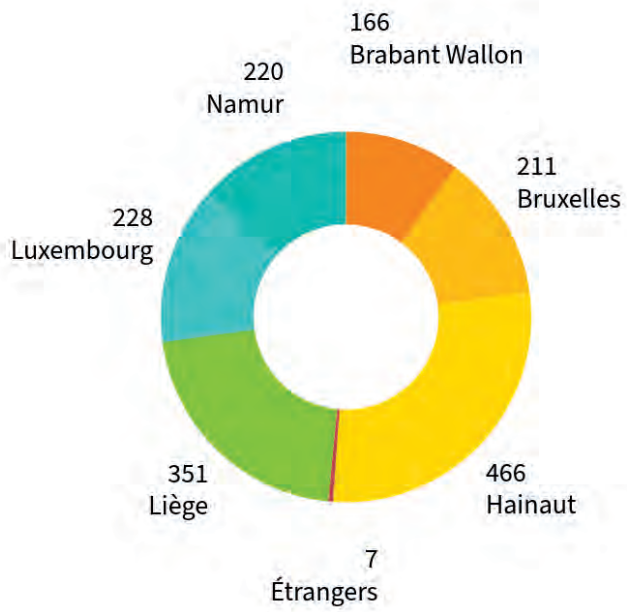
### Répartition des affiliés par sexe

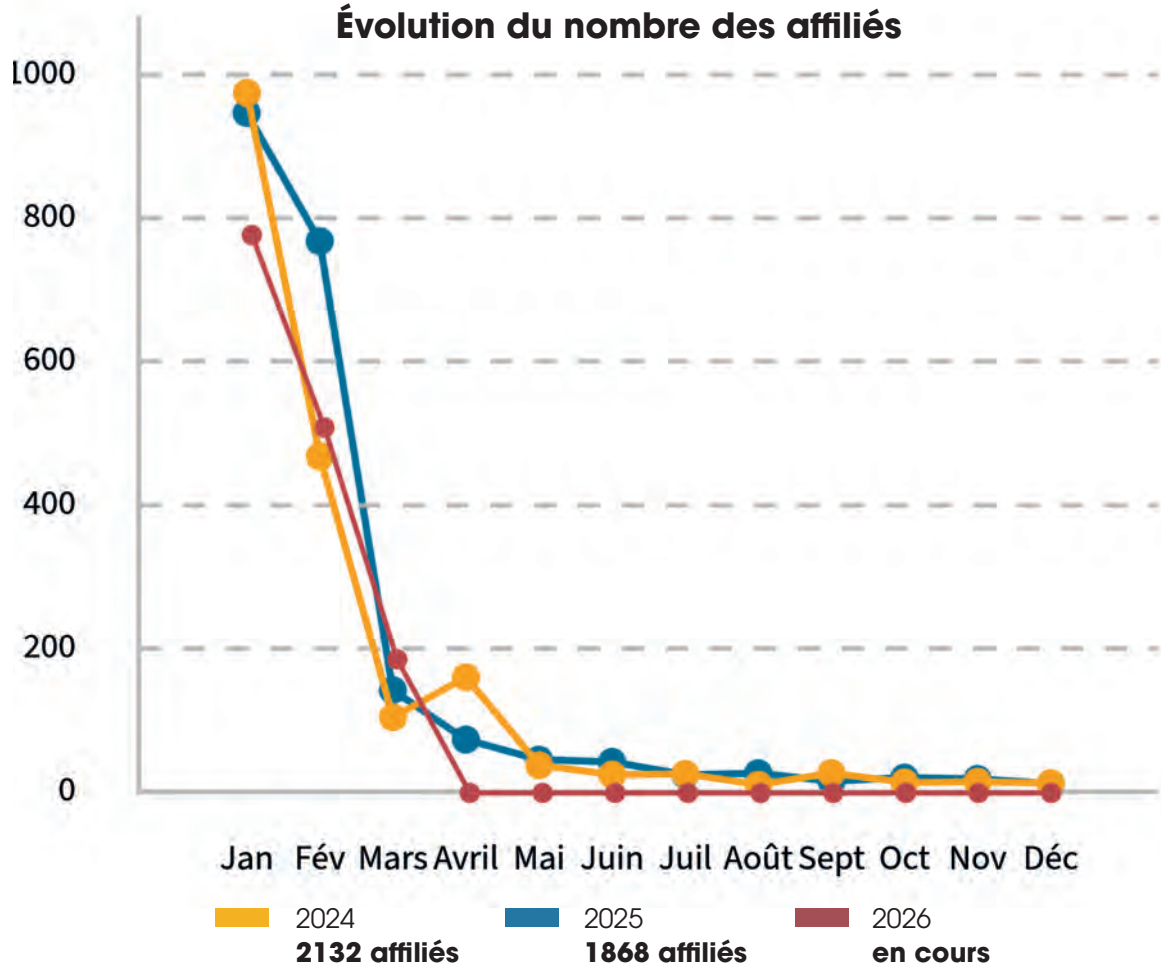


...par âge



...et par région





**6,3%**

des affiliés ont moins de 40 ans

**32,1%**

ont entre 41 et 60 ans

Il y a **27,5% d'hommes**  
pour **72,5% de femmes**

**51%**

de la population a un **degré d'handicap H1**  
(déplacement sans aide ou utilisation occasionnelle  
d'une voiturette)

# SERVICE D'ACCOMPAGNEMENT PSYCHO-SOCIAL ET PARAMÉDICAL

Branches:

- individuelle
- collective
- communautaire

## Branche individuelle

### Handicap

Accompagnement social  
Accompagnement ergo

### Santé

Care manager

### Emploi

Jobcoaching

Soutien psychologique

## Branche collective

### Activités provinciales

Namur  
Bruxelles  
Luxembourg  
Hainaut  
Brabant Wallon  
Liège

### Cellules

Au fil de l'eau  
Bien-être

Ateliers Cognitifs

Move

## Branche communautaire

Communication

La Clef

Conférences

Journée mondiale de la SEP

Banc d'essai

## Un service d'accompagnement et case-management

L'activité d'accompagnement de la LigueSEP s'inscrit dans une approche globale, multidisciplinaire et centrée sur la personne. Elle est assurée par une équipe de professionnels composée de travailleurs sociaux, d'ergothérapeutes, de psychologues et de jobcoachs, qui interviennent de manière complémentaire afin de répondre aux besoins variés des bénéficiaires. Depuis ces dernières années, l'association bénéficie de l'aide de Patients Experts dans ces missions.

Cet accompagnement se décline selon trois axes complémentaires — individuel, collectif et communautaire — tels que définis dans le cadre réglementaire wallon relatif aux services d'accompagnement.

**L'accompagnement individuel** vise à soutenir la personne dans la formulation, l'élaboration et la mise en œuvre de son projet de vie. Il repose sur des interventions personnalisées, construites avec la personne, tenant compte de ses besoins, de ses ressources et de son environnement, dans une perspective de renforcement de l'autonomie et du pouvoir d'agir.

**L'accompagnement collectif** consiste à développer des réponses communes à partir de besoins individuels identifiés chez plusieurs bénéficiaires. Il favorise les dynamiques de groupe, le partage d'expériences et le développement de compétences sociales, contribuant ainsi à rompre l'isolement et à renforcer les solidarités entre pairs.

**L'accompagnement communautaire** vise à agir sur l'environnement de la personne en mobilisant les ressources du territoire, en développant des partenariats avec les acteurs locaux et en menant des actions de sensibilisation. Il contribue à promouvoir l'inclusion sociale, la participation citoyenne et l'accessibilité des dispositifs de droit commun.

Cette approche s'ancre dans plusieurs cadres de référence.

- D'une part, elle s'inscrit dans les missions reconnues par l'AVIQ dans le champ du handicap, ainsi que dans les dispositions de l'arrêté du Gouvernement wallon du 17 octobre 2024 relatif aux services d'accompagnement.
- Pour la région bruxelloise, les missions d'accompagnement sont soutenues par le PHARE dans le cadre de projets d'initiative et dans l'attente d'une reconnaissance pérenne.
- D'autre part, elle s'articule avec les logiques du secteur de la santé, notamment celles portées par l'INAMI, en intégrant des pratiques de type case-management confiées aux associations de patients.

Ainsi, l'accompagnement proposé par la LigueSEP se situe à l'interface des secteurs du handicap et de la santé, en développant une approche coordonnée, personnalisée et évolutive, en phase avec les besoins et les réalités des personnes atteintes de sclérose en plaques.



# HANDICAP

## Le Service social

Le Service social de la Ligue Belge de la Sclérose en plaques propose des services de proximité aux personnes atteintes de sclérose en plaques et à leur entourage. Le service social est composé de 17 accompagnateurs sociaux, répartis dans chaque province et mandatés à répondre aux diverses demandes des affiliés. Ils sont référents d'un territoire spécifique, permettant un accompagnement au long cours aux personnes et le maintien d'un lien de confiance.

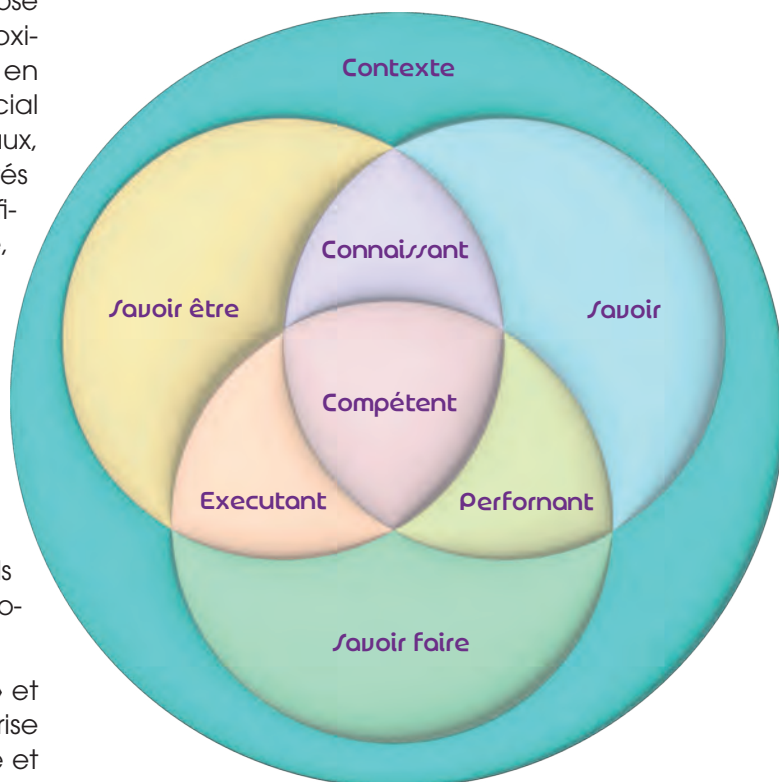
Par l'approche individuelle et collective, la personne atteinte de sclérose en plaques (SEP) et son entourage sont au cœur de l'intervention de l'équipe sociale. En effet, autour de la personne gravite un ensemble de professionnels et de services avec lesquels les assistants sociaux collaborent pour améliorer la qualité de vie de la personne.

L'assistant social propose son « savoir-être » et son « savoir-faire » dans les moments de crise que traversent ou peuvent traverser l'affilié et son entourage (diagnostic de la maladie et émotions liées à cet épisode de vie, questionnements par rapport à l'emploi, vécu de l'entourage, évolution de l'état de santé, etc ...).

L'affilié pourra, avec son aide, se réorganiser dans les différents aspects de sa vie et tendre vers un meilleur « équilibre » au quotidien en dégagant des solutions qui répondent à ses besoins.

Il est important de rappeler que l'assistant social soutient l'affilié sans pour autant se substituer à lui ni à ses choix. Il est primordial que l'affilié reste acteur de sa situation et opère ses propres actes. Le rôle des assistants sociaux est d'élargir le champ des possibles, d'indiquer des chemins, de poser des balises qui étaient jusqu'alors peut-être insoupçonnés par l'affilié.

Il est aussi réaliste de penser que dans certaines circonstances, les travailleurs sociaux placent de simples jalons à disposition de l'affilié quand il s'estimera prêt à engager l'une ou l'autre action. Cependant la réalité de terrain nécessite parfois une certaine souplesse.



Au vu de cette approche spécifique d'action et d'accompagnement auprès des personnes vivant avec la sclérose en plaques, le travail social au sein de la Ligue est unique et spécifique à différents niveaux :

1. La population et la philosophie de travail
2. Les rôles et missions de l'assistant social
3. Les principaux outils

### 1. La spécificité de la population et la philosophie de travail

La population influence la philosophie de travail. Comme évoqué précédemment, l'équipe sociale accompagne exclusivement les personnes atteintes de la sclérose en plaques et leur entourage dans leur environnement de vie (principalement à domicile) et s'adapte aux spécificités de cette pathologie qui touche différemment chaque personne. En effet, la sclérose en plaques présente un tableau clinique et

symptomatologique polymorphe ce qui signifie que les symptômes apparaissent de manière variable d'une personne à l'autre avec une intensité elle aussi variable (d'un individu à l'autre et au cours de la vie d'un même individu). Il est donc nécessaire que le professionnel se spécialise dans la connaissance des multiples facettes de la maladie pour mieux comprendre le vécu des affiliés et de leur entourage et qu'il soit apte à adapter sa posture et sa méthodologie à chaque réalité de vie.

Par ailleurs, les particularités de la sclérose en plaques déterminent un rythme spécifique à l'action du service. Cette affection neurologique étant chronique et évolutive confronte les personnes atteintes de la sclérose en plaques à un profond sentiment d'incertitude. Il n'est pas rare que les personnes doivent faire face à des situations nouvelles et souvent imprévisibles. Il est important de garder à l'esprit que tout projet risque de devoir être adapté à la situation changeante de la personne. La demande doit être reformulée et les objectifs redéfinis fréquemment. Toute la difficulté et la finesse du travail résident dans le fait que chaque action se fait dans « l'ici et maintenant » mais que ses effets s'inscrivent dans le moyen et long terme.

L'approche individualisée dont il est question ici est donc indispensable afin de permettre à l'affilié et à ses proches d'apprivoiser la maladie et de développer leurs propres ressources; tout en restant au centre des vécus et des choix.

## 2. Les rôles et missions de l'assistant-e social-e

De l'annonce de la maladie à l'adaptation au nouveau rythme de vie, chaque personne va suivre son propre cheminement. Pour l'assistant social, il est évident que la réponse individuelle prime sur le cadre généraliste et standard du travail ici évoqué. Par conséquent, cela implique de la part de l'assistant social une capacité de mobilité dans son mode d'intervention et une faculté de perception, d'interprétation et d'évaluation flexible et non standardisée si l'on souhaite maintenir une cohérence. Par ailleurs, afin que l'intervention du professionnel présente un maximum d'efficacité, elle réclame la présence d'interdisciplinarité interne et externe tant entre professionnels que bénévoles.

Comme évoqué précédemment, la sclérose

en plaques peut toucher divers domaines de vie à différentes intensités et à divers moments du parcours de la personne. Pour cette raison, l'assistant social peut proposer un accompagnement à de multiples niveaux: démarches administratives, en lien avec la santé, réflexion dans les questions liées à l'emploi, soutien psycho-social, développement d'un réseau d'aide, soutien dans l'insertion sociale et les aspects relationnels, etc. De plus, chaque accompagnement nécessite une posture qui s'adapte et se conforme à ce que la personne a d'unique et de particulier; dans le respect de son rythme et de son cheminement personnel.

Parallèlement, sont également primordiales, les missions plus généralistes d'information, d'accompagnement et de défense des affiliés, de leur entourage et de leurs droits.

### Le travail social à la Ligue, une démarche de l'individuel au collectif

Le travail social au sein de la Ligue Belge de la Sclérose en Plaques se décline sous deux grands axes:

#### Au niveau individuel

- **Les visites à domicile** se réalisent à la demande explicite ou implicite de la personne atteinte de sclérose en plaques et/ou de son entourage. La fréquence des visites varie en fonction du type d'accompagnement, des besoins et des demandes de l'affilié.
- **Les entretiens téléphoniques** peuvent avoir lieu dans le cadre d'une première démarche ou une prise de renseignement, par le biais du numéro direct de l'assistant social. Il est systématiquement proposé qu'une visite à domicile ait lieu par la suite.
- **Les permanences hospitalières** se déroulent dans plusieurs unités de neurologie de divers hôpitaux wallons et bruxellois et permettent aux personnes vivant avec la sclérose et à leur proche de rencontrer un assistant social de leur région. Un relais et/ou une poursuite de l'accompagnement est naturellement proposé dans la foulée.
- **Le travail administratif** qui consiste à poursuivre les missions d'accompagnement

en dehors des temps de rencontre avec la personne et/ou son entourage et qui s'inscrit dans le suivi global de l'accompagnement.

- **Les contacts avec les professionnels** qui sont également impliqués dans l'accompagnement et le suivi des personnes qui vivent avec la sclérose en plaques (en ce compris les ergothérapeutes du Service d'Accompagnement pour l'accompagnement spécifique en lien avec les questions d'aménagement ou de mobilité; mais aussi les professionnels de services extérieurs comme l'AViQ, des services sociaux, d'autres associations, le CPAS, les mutuelles, etc.).
- **Les contacts avec les volontaires** grâce à leur présence et leur implication dans chaque comité provincial pour promouvoir le lien social, les activités (de loisirs, de bien-être, culturelles, etc.) dans le but de soutenir l'insertion des personnes. Les volontaires se divisent les tâches de présidence, de trésorerie et la gestion et l'organisation des activités provinciales.

#### Au niveau collectif

- **Le travail social collectif** permet aux affiliés de se rencontrer et partager des expériences de vie afin de briser l'isolement, de créer des solidarités nouvelles, de retrouver de la « confiance en soi » et de l'estime de soi » de se faire plaisir et de garder un contact avec la société et la réalité de la vie au quotidien.
- **Les groupes de travail existent sur plusieurs thématiques** telles que la législation, le journal « La Clef », les séjours de vacances, la cellule info-rencontre, les activités interprovinciales, etc.
- **Les groupes d'entraide et/ou les activités provinciales** où l'assistant social participe et/ou collabore avec les bénévoles du Comité Provincial (ateliers créatifs, récréatifs, bien-être, excursion et groupe de parole).

### 3. Les principaux outils de l'assistant social

Afin de réaliser ces différentes missions, l'assistant social utilise toute sorte d'outils dont voici les principaux :

- Les compétences inhérentes au métier d'assistant social (écoute active, recherche d'informations, communication, ...) liées au savoir-être et au savoir-faire ainsi que les savoirs liés aux situations de chacune des personnes atteintes de la maladie.
- La mise à jour continue de ses compétences et savoirs via diverses possibilités de formations.
- Le développement et le maintien de relation avec le réseau interne et externe à la Ligue.
- Un accès à la plateforme « Droits Quotidiens » constitué de juristes disposés à répondre à toutes questions d'ordre législatif.

## Le service ergo

### Les activités de l'année

En 2025, 391 personnes ont bénéficié du service individuel, à domicile pour l'aménagement du logement et pour l'acquisition d'aide matérielle, dont 75 personnes conventionnées avec l'AVIQ.

735 visites ont été réalisées par les ergothérapeutes, dont 51 au Centre de Rencontre de Naninne.

### Analyse du bilan d'activités «logement»

391 personnes, soit 20% de la population «LBSP», ont fait appel au service d'accompagnement SAPASEP

L'objet des demandes est pour 44% en lien avec le «logement».

Les besoins prioritaires des bénéficiaires faisant l'objet d'une demande sont :

- |   |     |
|---|-----|
| a. L'utilisation de la salle de bains, chambre, cuisine | 25% |
| b. Les aides techniques pour les gestes quotidiens      | 12% |
| c. Les aides aux déplacements                           | 12% |
| d. L'accès aux étages                                   | 6%  |
| e. Les aides aux transferts                             | 16% |
| f. La prévention  | 1%  |

L'objet des demandes et le nombre de bénéficiaires faisant appel au service des ergothérapeutes sont constants. On observe une légère augmentation des demandes pour les aides matérielles et une légère diminution proportionnelle des aménagements immobiliers; de nouvelles aides sont disponibles, notamment pour la pratique d'une activité physique adaptée (tricycle).

### Les activités collectives et communautaires de SAPASEP

Le service d'accompagnement SAPASEP a organisé en 2025 diverses activités collectives et communautaires.

#### ➤ BANCS D'ESSAI

Banc d'essai mobilité à Naninne du 8 octobre au 11 octobre 2025 avec au programme :

1. La présence d'un véhicule adapté
2. Présence de la société GMedi et Vigo le 11 octobre : possibilité de tester des releveurs de pied ainsi que différentes orthèses.

Durant tout le banc d'essai, 125 personnes sont venues. Cet événement est ouvert à tout public présentant une pathologie neuro-évolutive, au accompagnants et aux professionnels de la santé. L'encadrement est assuré par les ergothérapeutes du service.



- Essai de la combinaison exopulse avec la société Vigo. La Société Vigo représentée par deux orthésistes avec la présence d'une ergothérapeute de SAPASEP sont venus lors de 6 journées (07-02; 11-04; 2-06; 30-06, 20-11 et 1-12) à Naninne pour faire tester une combinaison exopulse agissant sur les antagonistes des muscles spastiques. 11 bénéficiaires sont venus sur RDV pour la tester. Beaucoup d'entre eux ont ressenti des effets positifs durant une semaine: diminution des douleurs et de la spasticité.



- Formation - conférence

- 12/11/25: Premier Congrès des jeunes atteints de SEP – Symposium à Jette: Conférence donnée par une ergothérapeute: Bouger avec la SEP.
- 30/09/26: Formation ADMR de Huy à Naninne (aides familiales): formation donnée par une AS et une ergo.

## Équipe et formation du personnel

En 2025, l'équipe SAPASEP était composée de 8 travailleurs pour un volume d'emploi total de 6.3 équivalents temps pleins, dont 4.8 ETP avec subvention APE et 0.5 ETP subventionné par le Fonds Maribel.

1. 1 directeur/ergothérapeute temps plein
2. 5 ergothérapeutes (4 tps pleins et 1 à 1/2 tps)
3. 1 assistant social (1/2 temps)
4. 1 secrétaire temps plein.

En 2025, des formations techniques et des mises à niveau ont été régulières pour le personnel «ergothérapeutes», social et administratif.

En 2025:

24-03-25	Formation GMEDI nouvelles orthèses
24-04-25	Salon du handicap REVA
12-05-25	Formation Handimove soulève-personnes
08-07-25	Formation Cheveux aux Vents vélos adaptés conduite
07-10 au 11-10-24	formation aux aides à la mobilité: Naninne Banc d'essai
10-11-25	Formation Jib-Home contrôle de l'environnement
24-11-25	Formation Welbihome société aménagement logement
08-09, 14-10 et 3-11-25	Formation AVIQ: les troubles neuropsychologiques

## Contrat d'objectif AVIQ:

En 2019, l'AVIQ branche « handicap », pouvoir subsidiant du service d'accompagnement SAPASEP a initié une méthodologie pour développer la qualité des services résidentiels et en milieu de vie. Il s'agit d'un contrat d'objectif élaboré en équipe et supervisé par un jury de l'AVIQ. Pour ce faire, plusieurs étapes ont été franchies :

- Elaboration d'un référentiel « qualité » avec la collaboration des directions des services d'accompagnement et du service audit de l'AVIQ;
- Elaboration en équipe durant huit journées d'un contrat d'objectifs, à mettre en place dans les six années à venir;
- Actualisation de l'offre de service.

Les objectifs retenus par l'équipe SAPASEP suite à l'évaluation du référentiel qualité sont :

- Améliorer les connaissances médicales et les spécificités fonctionnelles d'un nouveau public;
- Redynamiser le projet d'accompagnement individuel et impliquer la personne dans son projet;
- Améliorer les collaborations avec les différents services AVIQ.

Le contrat d'objectifs a été validé par le jury et sa mise en application a débuté en 2022.

## Évolution des projets emploi

SAPASEP et la Ligue de la Sclérose en Plaques ont uni leurs efforts pour accompagner au mieux les personnes atteintes de la sclérose en plaques dans leurs parcours professionnels respectifs. Au-delà d'un accompagnement individuel, ce sont principalement des démarches collectives et communautaires qui ont été initiés pour promouvoir l'emploi des personnes atteintes de la sclérose en plaques.

Parmi les nombreux domaines remis en question par un diagnostic de Sclérose En Plaques, l'emploi en est un qui touche particulièrement les affilié(e)s : vais-je parvenir à conserver mon travail, dois-je le dire à mon employeur, comment trouver un travail...

Pour tenter d'apporter des éléments de

réponse, une cellule de réflexion composée de travailleurs de la Ligue et de Sapasep travaille activement depuis

2017 avec les objectifs suivants :

- fournir des informations claires et précises tant aux affilié(e)s qu'aux employeurs,
- améliorer et affiner notre accompagnement dans ce domaine,
- développer des partenariats avec d'autres services et sociétés.

En 2025, plusieurs initiatives ont pu être concrétisées avec succès :

- Actualisation des pages consacrées à l'emploi sur le site Internet en collaboration avec l'ASBL Droits Quotidiens.
- Organisation d'une soirée « Job Dating » le 24 mars et le 17 novembre avec différents intervenants : Forem, Aviq, Actiris, médecin conseil, juriste...

## Projets 2026 :

- Organisation d'une soirée « Job Dating » en présentiel et en virtuel le 23 mars 2026 et le 23 novembre avec différents intervenants : Forem, Aviq, Actiris, médecin conseil, juriste...
- Projet Pilote « ERGOJOB » en collaboration avec l'AVIQ et le Fonds Européen - coaching pour les parcours de réinsertion professionnelle.

## Une collaboration étroite avec la Ligue SEP

Une complémentarité des services aux personnes atteintes de sclérose en plaques. Parmi ces activités communes, épinglons...

- MOVE SEP : cf. page 43
- Réunions bihebdomadaires avec le Groupe Logement, réunions d'équipe avec les travailleurs sociaux par province, formations communes, rubriques dans le journal La Clef, participations aux activités, ...
- Gestion des domaines « Logement », « Move SEP » et « emploi » sur le futur site

internet de la Ligue – plusieurs réunions de travail

- Participation à l'organisation de la journée mondiale de la Sclérose en Plaques

## La participation aux collectifs de travail

De manière régulière ou épisodique, SAPASEP s'implique dans divers groupes de travail...

- **CAWAB:** collectif de 25 associations autour de l'accessibilité aux lieux publics
  - Réunion mensuelle
  - Pas de représentant à l'heure actuelle
- **ERGOJOB:** réseau au sein de l'AVIQ pour améliorer l'accompagnement des personnes en situation de handicap dans le maintien de l'activité professionnelle
  - Reconnaissance en 2015 de SAPASEP pour des missions d'étude de l'adaptation du poste de travail pour des personnes présentant un handicap physique
  - Réunion Ergojob à l'AVIQ le 10 novembre 2023 : deux ergothérapeutes étaient présents.
- **Groupe « aides matérielles - BAP - loi du droit à l'oubli »:**
  - Regroupe diverses associations: ABMM, LIGUE PARKINSON, ABP, ACCES AND GO et LBSP-SAPASEP
  - Mémoire pour le maintien et le développement du BAP.
- **FISSAAJ:** rencontres mensuelles
- **ASAH:** introduction d'une candidature à l'association des services d'accompagnement
- **AEB:** association des ergothérapeutes belges
- **ERGO 2.0:** promotion d'une ergothérapie à domicile dans le cadre de la surveillance assistée

## Projets 2026

Divers projets ont été pensés au sein du service d'accompagnement. Ceux-ci sont menés en équipe, en concertation avec les bénéficiaires, mais aussi avec la Ligue de la Sclérose en Plaques, dans le but de constituer une offre complémentaire de services.

Ces projets répondent à toute une série d'interpellations du bénéficiaire, mais aussi du travailleur de terrain, qui fait remonter son expertise vers le service. Les thématiques sont débattues en équipe lors de réunions mensuelles, mais également lors de journées « chantiers ». Ainsi, durant l'année 2026, le service d'accompagnement poursuivra les projets suivants :

- **ACTIONS INDIVIDUELLES:**
  - Accompagnement individuel de 50 personnes dans le cadre de l'agrément AVIQ.
  - Ouverture de l'offre de service à quelques personnes atteintes de maladies neurodégénératives à titre d'essai.
  - Suivi d'environ 300 demandes de conseils en aide matérielle et aménagement de logement; demande de reconnaissance auprès de l'AVIQ comme « Service Conseil » pour maladies neurodégénératives.
  - Développement du projet « Ergojob » en partenariat avec les Agent en Intégration de l'AVIQ;
  - Motivation des dossiers de demandes d'aides financières lors des réunions du Groupe Logement de la LBSP (bihebdomadaires).
- **ACTIONS COLLECTIVES:**
  - Essai de l'Exopulse de Vigo avec les personnes atteintes de SEP pour diminuer la spasticité : à Naninne : le 12-01 ; 09-03 ; 11-05 ; 2-09 ; 30-06 ; 07-09 et le 16-11-26
  - Du 7 au 10 octobre 2026 : banc d'essai mobilité au centre de rencontre de Naninne – ouvert à toutes personnes en situation de handicap et à tous professionnels – avec au programme : véhicule adapté, vêtement adapté, présence de sociétés avec des releveurs de pied.

- EDUCATION A LA SANTE: Evolution du site internet (hébergé par SAPASEP de la Sclérose en Plaques) pour SAPASEP et MOVE SEP

- ACTIONS «PROFESSIONNALISANTES»:

Formation pôle 2 du personnel (subvention AVI@): formation à une approche des maladies chronique neurologique

- Formations individuelles
- Formations « techniques » pour le personnel « ergo »
- Entretien d'évolution entre le personnel et la direction
- « chantiers » de travail
- Évolution de la gestion informatisée des dossiers et du temps:

– Mise en réseau « externe » de la banque de données créée par Gérard DENIL: CEDEC

– Connexion entre les banques de données du service social de la LBSP, de la gestion du personnel et de SAPASEP pour une simplification administrative

– Numérisation de la documentation « ergo », des photos de réalisations, de catalogues, de tarifs... consultables à distance à l'aide de tablettes

– Établissement d'un code éthique pour la gestion des données et la protection de la vie privée - mise en conformité à la directive RGPD

- Accompagnement de stages et TFE pour étudiants en ergothérapie:
- Accompagnement d'une stagiaire ergo pour l'année scolaire 2025-2026 (stage TFE)

- ACTIONS MANAGEMENT:

- Comité de Direction
- Supervision/coaching de la Direction.

Ces projets sont fonction des moyens financiers et humains disponibles. Ils feront l'objet d'une évaluation, afin d'apprécier le juste rapport entre l'investissement et le résultat. Le bénéficiaire et l'équipe participent à ces bilans.

# SANTÉ



## Présentation du projet

Depuis le 1er septembre 2023, la Ligue Belge de la Sclérose en Plaques déploie un projet pilote de case management, soutenu et subventionné par l'INAMI et mené en collaboration avec quatre Associations de Patients.

L'année 2025 a permis de consolider la mise en œuvre de ce dispositif et de structurer progressivement son fonctionnement sur le terrain. Le service de case management a pour objectif de soutenir et de favoriser la trajectoire de soins et de vie des personnes atteintes de sclérose en plaques, en veillant à une approche globale et coordonnée.

Dans ce cadre, plusieurs missions structurent l'action du service:

- proposer un accompagnement individualisé aux personnes atteintes de sclérose en plaques, tout au long de leur parcours de vie et de soins, dans l'ensemble des domaines impactés par la maladie;
- renforcer la collaboration avec les acteurs du réseau d'aide et de soins au niveau locorégional;
- contribuer aux actions de prévention, de sensibilisation et d'information auprès de la communauté.

## Ressources humaines

En 2025, 17 collaborateurs font partie du Service de Case Management en qualité de case managers. L'équipe est également constituée d'un coordinateur de projets engagé sur un régime 0,6 ETP.

## Accompagnement

Le Case Manager se montre disponible tout au long du trajet de vie et de soins du patient et agit, en collaboration avec lui, comme un facilitateur de réseau et de ressources afin de permettre l'intégration des différentes dimensions du projet de vie. Le case manager

accompagne le patient dans la recherche pérenne de solutions et la mise en place des aides et soins adaptés en tenant compte de ses besoins et de ses ressources existantes.

En 2025, le Service de Case Management a été en contact avec 601 personnes vivant avec la sclérose en plaques. Ce nombre est détaillé comme suit :

- 365 personnes ont été effectivement accompagnées de manière individuelle par un Case Manager pour répondre à leurs besoins. Nous notons une augmentation de 60% des accompagnements en 2025 par rapport à la précédente période d'activité rapportée (allant du 01-09-2023 au 31-12-2024).
- 236 personnes ont été mises en relation avec le Service de Case Management sans exprimer de besoin ce qui n'a pas justifié l'introduction d'un réel accompagnement. Ces personnes ont été rencontrées par le biais de nos multiples actions de sensibilisation et de réseautage (permanences hospitalières, activités locales de sensibilisation, participation à des événements, etc.) car nous savons l'importance d'une prévention la plus précoce possible.

## Permanences

Outre l'accompagnement individualisé mentionné ci-dessus, le case management se développe également en collaboration avec les structures hospitalières et notamment les Services de Neurologie spécialisés. Afin de promouvoir un accompagnement précoce du patient atteint de Sclérose en Plaques, nous avons poursuivi les permanences de case management au sein de structures médicales en 2025 :

- CHU de Liège – Centre Neurologique et de Réadaptation Fonctionnelle ;
- CHU Helora – Site Kennedy ;
- Hôpital Erasme ;
- CHU Helora – Site Jolimont ;
- Hôpital Vivalia – Site Libramont ;
- Grand Hôpital de Charleroi – Site Les Viviers.

Les permanences proposées en 2025 sur les différents sites ont permis de rencontrer 100 personnes atteintes de la Sclérose en Plaques (permettant la sensibilisation et l'information mais aussi de démarrer un accompagnement individualisé).

## Projets 2026

Nous prévoyons le développement de nouvelles permanences pour l'année 2026, notamment au sein du Service de Neurologie du CHU Charleroi Chimay (Site Marie Curie), au CHU de Liège (Site Sart Tilman) ainsi que sur le site du CHU UCL Namur (Site Sainte Elisabeth). Nous restons disponibles pour toute structure de neurologie souhaitant le développement d'une collaboration.

# EMPLOI

Depuis plusieurs années, la Cellule Emploi tente de répondre aux demandes et aux besoins des personnes atteintes de SEP :

- fournir des informations claires et précises tant aux personnes atteintes de SEP qu'aux employeurs,
- améliorer et affiner notre accompagnement dans le domaine de l'emploi,

développer des partenariats avec d'autres services.

En 2025, plusieurs initiatives ont pu être concrétisées avec succès :

- poursuite de la collaboration avec l'ASBL Droits Quotidiens pour les sites internet. En effet, ils actualisent les fiches informations qui se trouvent sur notre site dès qu'il y a des changements. Nous avons accès à l'entièreté de leurs fiches infos sur leur site et nous avons accès à leur permanence téléphonique pour leur poser des questions plus précises liées directement à une situation vécue par une personne atteinte de SEP.
- organisation de deux soirées « Jobdating » qui ont rassemblé une grosse vingtaine de personnes atteintes de SEP qui sont venus rencontrer les intervenants du monde de l'emploi. Le nombre de services représentés a augmenté en 2025 car nous pouvons aussi compter sur la présence d'un CRAT (Coordinateur Retour Au Travail - il fait partie d'une mutuelle et est en lien avec le médecin-conseil).

## Projets 2026 :

- deux soirées « Jobdating », le 23 mars et le 23 novembre
- un nouvel intervenant va venir intégrer le Jobdating. Il s'agit d'un représentant d'un centre de formation et d'insertion socio-professionnel adapté.

**LA SEP ET L'EMPLOI**

**JOB DATING - LES SOIRÉES EMPLOI**

VENEZ RENCONTRER DE MANIÈRE PERSONNALISÉE DES SPÉCIALISTES DE L'EMPLOI LORS D'ENTRETIENS INDIVIDUELS DE 20 MINUTES

**SAVE THE DATE**

**DATE**

**LUNDI 17 NOVEMBRE 2025**  
**LUNDI 23 MARS 2026**  
**LUNDI 23 NOVEMBRE 2026**

À PARTIR DE 15H30 RUE DES LINOTTES, 6 À 5100 NANINNE

[WWW.LIGUESEP.BE](http://WWW.LIGUESEP.BE)  
[EMPLOI@LIGUESEP.BE](mailto:EMPLOI@LIGUESEP.BE)

SAPASEP AVIQ LIGUESEP  
 Soutenu en province  
 Co-financé par l'Union européenne  
 Wallonie RIZIVINAMI

**VENEZ RENCONTRER LES SERVICES PRÉSENTS**

**INSCRIPTION OBLIGATOIRE VIA LE SITE**

- AVIQ**: AIDES À L'EMPLOI, STAGE DÉCOUVERTE, PRIMES ET ADAPTATION POSTE DE TRAVAIL
- FOREM**: ACCOMPAGNEMENT POUR CHERCHEURS D'EMPLOI EN WALLONIE
- JURISTE**: SPÉCIALISÉE EN DROIT DU TRAVAIL
- NEURO PSYCHOLOGUE**: GESTION DE LA MÉMOIRE, DE LA CONCENTRATION
- SIEP**: ETUDES ET FORMATIONS
- MÉDECIN CONSEIL INDEMNITÉS MUTUELLE**: RÉDUCTION TEMPS DE TRAVAIL, LÉGISLATION IRANI
- SPF SÉCURITÉ SOCIALE**: ALLOCATIONS, CHANGEMENT DE SITUATION PROFESSIONNELLES
- MIRENA**: COACHING ET ACCOMPAGNEMENT POUR DEMANDEUR D'EMPLOI
- MÉDECIN DU TRAVAIL**: SANTÉ, BIEN ÊTRE ET SÉCURITÉ AU TRAVAIL
- ACTIRIS**: ACCOMPAGNEMENT POUR CHERCHEURS D'EMPLOI SUR BRUXELLES
- EN PRÉSENTIEL OU EN VISO**
- CRAT - COORDINATEUR RETOUR AU TRAVAIL**: ACCOMPAGNEMENT DES PERSONNES EN INCAPACITÉ DE TRAVAIL DANS LEUR RETOUR AU TRAVAIL
- SYNAPSE**: ACCOMPAGNEMENT POUR SE LANÇER DANS L'ENTREPRENARIAT
- COACHING LIGUE**: ACCOMPAGNEMENT DÉVELOPPEMENT PERSONNEL
- VOUS ÊTES CONCERNÉ PAR UNE MALADIE CHRONIQUE OU UNE SITUATION DE HANDICAP?**

# JOB COACHING

## SOUTIEN À LA RÉINTÉGRATION



En répondant à un appel à projet du Fonds Social Européen et de l'AVIQ, la Ligue peut désormais proposer un accompagnement spécifique et individualisé à ses membres dans leur situation liée à «Emploi».

Ce qui est proposé dans l'accompagnement «Jobcoaching», c'est un accompagnement personnalisé, régulier et professionnel pour faciliter le retour au travail après une incapacité.

Nous soutenons aussi la coordination avec les différents partenaires impliqués comme le médecin du travail, l'employeur, le médecin-conseil, le conseiller en prévention, etc et le travailleur. Nous travaillons en étroite collaboration avec l'agent d'intégration professionnel de l'AVIQ. Il nous aide dans la communication et la collaboration avec l'employeur.

Que ce soit pour le travailleur ou pour l'employeur, ils peuvent ressentir de l'incompréhension, de la peur, ... il y a aussi de la mauvaise information et un manque de sensibilisation. Nous sommes là pour éclaircir et déstigmatiser la sclérose en plaques et les difficultés que peuvent rencontrer ces personnes au travail. Nous sommes également présents pour informer et soutenir l'employeur dans la mise en place des adaptations, des aménagements ou encore pour obtenir une ou plusieurs aides à l'emploi proposées par l'AVIQ.

Le Jobcoaching cible les personnes en incapacité depuis minimum un jour, toujours liées à un contrat de travail et qui souhaitent retourner chez l'employeur au même poste ou à un autre. Il arrivera peut-être qu'au fur et à mesure de l'accompagnement, le retour chez l'employeur, même à un autre poste ne sera plus envisageable. L'accompagnement, le suivi et le soutien peuvent mener à un changement d'orientation professionnel. Lors des rencontres, nous allons pouvoir prendre le temps d'évaluer les tâches exigées par le poste, par l'employeur et tout ce qui fait obstacle à l'exécution de celles-ci.

C'est grâce à cela que nous pourrions ensemble, proposer des adaptations au travail (par exemple, modification des tâches, des horaires, du lieu de travail), des aménagements de poste de travail (par exemple, chaise de travail, bureau réglable en hauteur, souris et clavier adapté), un changement de fonctions, etc. Les rencontres avec l'employeur seront l'occasion de le sensibiliser et surtout aux symptômes invisibles. L'emploi est un facteur important dans le bien-être car il apporte de l'utilité sociale et personnelle et des contacts sociaux. Il est primordial de pouvoir permettre aux personnes atteintes de SEP de garder leur emploi tout en tenant compte de leurs besoins spécifiques.

En janvier 2026, **Marina Nozhenko** a été engagée pour assumer cette fonction.

BRANCHE INDIVIDUELLE



# CELLULE SOUTIEN PSYCHOTHÉRAPEUTIQUE

En 2025, En fonction d'un mi-temps, basé principalement à Bruxelles, les activités mises en place sont :

## Communication :

Des affichettes par projet ont été réalisées et diffusées grâce à la chargée en communication. Le service a été présenté à chaque équipe provinciale. Des synergies de collaboration entre accompagnement social et psychothérapie sont mis en place.

- **Un groupe psycho-créatif** de 3H qui a eu lieu en 2025, tous les 15 jours, à Bruxelles, en dehors des congés scolaires se poursuit, à destination des personnes atteintes de SEP. Chaque séance comporte un temps de relaxation, sur base de techniques de Qi Gong, d'auto-massages, un temps de travail psycho-créatif et un temps de partage.

## Les objectifs du groupe sont :

- techniques de relaxation et de méditation pour trouver plus d'équilibre, d'ancrage, et favoriser une ouverture des perceptions et de la présence ;
- favoriser l'expression émotionnelle et libérer la parole ;
- identifier les ressources présentes et éventuellement à développer ;
- créer des liens et sortir de l'isolement
- retrouver confiance en soi et dans le soutien que d'autres peuvent apporter

## La méthodologie s'appuie sur :

- le soutien de la créativité présente en chacun.e de nous, pour trouver des ajustements aux situations nouvelles auxquelles nous sommes confronté.es.
- Le soutien concernant la dynamique groupale et la conscience psycho-corporelle.

Les personnes ayant participé témoignent

« avoir ressenti l'importance d'être relié. es aux autres, l'importance de pouvoir profiter des ressources et expériences des autres, les bienfaits de prendre du temps pour soi dans un cadre bienveillant et en sécurité. »

Elles soulignent que « le groupe est un endroit où le rythme de chacun.e est respecté, permet de se libérer un peu des douleurs psychiques, de sortir de l'isolement, de se dépasser notamment grâce à une meilleure compréhension de soi-même. » Le groupe existe depuis deux ans et s'est solidifié de telle manière qu'elles ont organisé des réunions en dehors de l'animatrice et ont créé un groupe Whatsapp d'échanges.

- **Un atelier d'écriture psychocréative** autour du conte traditionnel a été organisé durant le mois d'août 2025, à la demande d'affiliés qui souhaitent que certaines activités soient quand même organisées durant les vacances scolaires.
- **Une permanence téléphonique** est en place un jour par semaine pour répondre aux personnes qui souhaitent parler en toute confidentialité, voire dans l'anonymat.

La permanence est destinée tant aux personnes atteintes de la SEP, qu'à toute personne concernée de près ou de loin par cette maladie : les aidants proches, les professionnels, les Patients Experts, ou les accompagnants psycho-sociaux....

- **Suivi psychothérapeutique transitoire**

L'accompagnement psychothérapeutique transitoire est ouvert à des personnes, qui soit ne trouvent pas un suivi adapté ou qui n'ont pas les moyens de le faire.

La priorité est donnée à des personnes qui n'ont pas trouvé de psychologue disponible, ou avec l'expertise qu'ils souhaitent, ou qui ne peuvent pas financièrement en supporter le coût. Quand c'est possible,



# BIEN-ÊTRE

BRANCHE COLLECTIVE

## Deux jours à la rencontre de chevaux à la Ferme de la Colline à Durbuy

Ces 3 et 4 septembre, 10 personnes atteintes de la SEP ont vécu deux jours de ressourcement personnel au contact des chevaux et d'une biche.

Juliette et Adrienne, formées en équicoaching, les ont accompagnées en leur faisant voir le cheval comme un partenaire exceptionnel qui leur permet de prendre conscience de leur état émotionnel du moment. Cette prise de conscience s'est faite au niveau du corps et non du mental.

L'approche du cheval demandait du respect commun, du calme et a bousculé les rapports à l'animal et par la même occasion, à l'humain.

Une belle complicité ainsi que de la bienveillance se sont très vite installées entre les membres du groupe et avec les chevaux.

## Une journée initiation à l'Astrologie

Marie, astrologue, nous a proposé une initiation à l'astrologie en partant des « 12 Moi » basés sur les 12 signes astrologiques. Chacun (e), sur base de son thème astral, a pu se reconnaître, mieux se comprendre, relativiser ... au fil des explications.



## La musique et le cerveau

Olga Bobrovnikova est une grande musicienne de renom international. Atteinte de SEP depuis 2020, elle n'a de cesse de prôner que la musique apporte de grands bénéfices sur le cerveau.

Le 17 décembre, Olga nous a convié à un moment hors du commun durant lequel elle nous a fait prendre conscience de cela en nous permettant, d'abord écouter les morceaux qu'elle nous a joués pour ensuite, de participer en nous laissant jouer du piano pour en ressentir les bienfaits.

## LES « 12 MOI »

### INITIATION A L'ASTROLOGIE

Mardi 4 novembre de 09h45 à 15h

Au cours d'une journée, je vous propose de venir découvrir la méthode des 12 Moi, reprenant les 12 signes astrologiques et les 12 dieux romains ou grecs qui y sont associés.

Marie BODSON  
Nimalaë (Lithothérapie – Astrologie)

Envoyez votre date de naissance, heure exacte et lieu à [bienetre@liguasep.be](mailto:bienetre@liguasep.be)



# SATAYA

## Sataya, c'est aussi un équipage incroyable !

Au départ, ils étaient 15 affiliés sélectionnés pour faire partie de l'aventure. Les aléas de la maladie provoqués en dernière minute ont réduit le groupe à 13 «aventuriers» qui se sont prêtés au jeu de parcourir un long voyage pour snorkeler dans la Baie de Sataya.

Cette 4ème édition a été consommée de précieux souvenirs, de rencontres insoupçonnées à l'approche des dauphins, de création de liens au sein d'un groupe composé de personnalités différentes et de degrés d'handicap divers. Du 23 au 30 novembre 2025, tous ont vécu en pleine mer à bord du «Bohemian» dirigé par un équipage incroyable !

Appréhensions, doutes, questionnements au départ, sont autant de qualitatifs vite balayés

face à la beauté du lieu et à la bienveillance de chacun. Le handicap n'avait plus de frontières. Tout le monde était logé à la même enseigne, les difficultés de l'un devenant celles des autres, y compris celles de l'équipage.

Durant une semaine, se sont mêlées la découverte des fonds marins, la rencontre avec les dauphins, des relations humaines faites de solidarité, d'attention et de joies incroyables, de rires et de partages forts, de défis relevés jour après jour.

Les équipements (palmes, combis, lunettes) mis de côté, la fin de la journée laissait place à quelques activités de circonstance : quiz grandeur nature, formation sur l'approche des dauphins, instant de méditation, lecture et partage d'un conte, soirée dansante, moment d'écriture, parenthèse plastique.





## A vous tous, membres de l'équipage du Bohemian.

Nous avons passé une semaine exceptionnelle à vos côtés, votre joie de vivre, votre attention à l'égard des personnes atteintes de sclérose en plaques, votre soutien sans faille nous ont beaucoup touchés.

Grâce à vous, ce voyage a tout son sens et permet à des personnes en situation de handicap de vivre des moments exceptionnels qui marqueront leur vie à tout jamais.

**Ali:** a conduit le Bohemian d'une main de maître : rassurant, posé, efficace : un bel exemple de maîtrise de soi (surtout lors de l'orage)

**Khaled:** toujours souriant, disponible, patient quand nos notions d'anglais nous faisaient défaut attentif à la sécurité de chacun, Khaled, c'est le calme en toutes circonstances.

**Gaber:** toujours prêt à rendre service avec une grande sensibilité. On sent son amour pour les dauphins et le respect qui leur porte. Vif, observateur, attentif, à l'écoute, Gaber, c'est un cœur en or.

**Abid:** rassurant dans l'eau, très professionnel quand il fallait accompagner les personnes atteintes de SEP. Abid, c'est la joie de vivre, l'enthousiasme, la délicatesse, l'humour.

**Tarck et Ismail:** de vrais chefs coq! Dans la bonne humeur et le rire. Des gâteaux délicieux, des omelettes inoubliables. Des repas

de fête préparés avec soin qui témoignaient de leur souci de nous émerveiller, de nous «chouchouter».

**Bibo et Ali, les sailor men:** discrets, efficaces, toujours prêts à aider en toute circonstance. Une équipe de choc qui ne s'est pas ménagée et qui nous ont remontés sur les zodiacs, tant de fois, en toute sécurité et avec le sourire.

**Ahmed:** l'homme qui manie les outils, répare, trouve les bons plans avec ingéniosité et dextérité. Sitôt dit, sitôt fait, telle est sa devise. Cette fois ci, aucune toilette n'a été bouchée : ouf!

**Mohamed, Abdallah, Said, Mohamed:** le sourire, les attentions, l'efficacité sont leurs maîtres mots.

Les serviettes posées sur les lits avec des formes différentes chaque matin, nous ont fait rire et nous ont émus : quelle délicatesse, quelle créativité!

Nous espérons n'avoir oublié personne!

**MERCI du fond du cœur: vous avez marqué nos vies...»**

## Projet 2026:

- Nouveau séjour du 14 au 21 novembre 2026
- Initiation au matériel de Snorkeling : 2 jours encore à définir dans le calendrier.

# PÉNICHE

## Un moment bucolique pour réapprendre à se découvrir.

*«D'une pelote de laine se tissent des liens.*

*De mots se soignent des maux.*

*De notes de musique se transmettent des vibrations.*

*De graines pousse du bien-être...»*

Marc DUFOUR

Le week-end du 27 juin 2025 fut consacré à la 6ème édition de notre week-end Péniche.

Une dizaine de participants ont embarqué à bord de La «Valse lente», une péniche de 38 mètres, pour explorer le paysage bucolique présent entre Namur et Givet. Un aller et retour qui aura marqué les participants au travers d'activités, de rencontres, de douceurs et de bienveillance afin de réapprendre à se découvrir.

Marc-Yves Lesage, propriétaire, nous a mis à disposition pour la deuxième fois, sa péniche la «Valse Lente». Il est question d'un homme chaleureux plein d'humanité, sensible au handicap et qui n'a pas hésité une seule seconde à nous accueillir sur son bateau et à trouver des alternatives aux problèmes techniques de fin de parcours.

Cette aventure «Pénisep» n'aurait pas tout son sens sans la présence inconditionnelle d'Albert notre batelier d'exception, toujours prêt à rendre service, efficace et plus rapide que son ombre, qui empreint de son expertise et de sa gentillesse amarre et désamarre chacune de nos éditions depuis son lancement en 2020!

C'est enfin une équipe de bénévoles hors pair, attentive, joyeuse et à l'écoute qui rend l'aventure encore plus extraordinaire.

Merci à toutes et tous!

Un moment bucolique se vit dans le cœur et l'animation, moments d'ateliers que nous avons pu proposer tout au long de la traversée.

- Au fil des mots, au fil de la découverte de l'autre. Des exercices ludiques et originaux pour tisser le lien ensemble.



BRANCHE COLLECTIVE

- Une alchimie végétale pour une beauté naturelle... Les Saveurs du cloître ou les biscuits enchantés d'Hildegarde de Bingen. Plongeons dans l'art ancestral des soins faits main et créons une crème à base d'ingrédients nobles inspirés par les secrets des herboristes d'autrefois. Découvrons les recettes oubliées de la célèbre abbesse et façonnons de délicats biscuits mêlant épices, sagesse médiévale et douceur.
- Musique, «voyage sonore, relaxation musicale». Parce que la musique et nos sens sont le reflet de notre âme.
- Le voyage du héros ou réveillons nos 4 héros intérieurs ! De graines pousse du bien-être... La vie nous confronte à des épreuves ((divorce, perte d'un être cher, maladie, licenciement, perte d'autonomie...)) qui bousculent nos repères et nous invitent à nous réinventer. Un appel intérieur murmure qu'un autre chemin est possible mais le changement nous effraie. Et pourtant... surmonter ces passages difficiles, c'est entamer un véritable voyage du héros. Cet atelier propose une exploration symbolique, guidée par 4 figures intérieures : le poète, l'aventurier, le chevalier et l'alchimiste.
- Au fil des écluses, saurons-nous naviguer sans chavirer et arriver à bon port ? Un moment de rires, de détente et de découverte autour d'un jeu de l'Oie Grandeur Nature sur le thème de l'eau.
- Eclats de Vie : gérer son énergie avec la SEP, trouver son équilibre Comprendre son énergie et ses variations, intégrer la fatigue à son quotidien et créer son «plan d'énergie personnel».
- Après la traversée, l'autre rive Un atelier de partages et d'échange pour clôturer l'aventure. Quand la musique ou une chanson touche notre cœur et devient un vecteur d'émotions. Quand les cartes nous parlent et éveillent en nous une intuition profonde : toutes deux ouvrent des chemins intérieurs entre résonance et guidance pour un nouveau départ.

## Fin juin, nous avons largué les amarres.

*« Cette échappée était l'occasion d'une pause, je voulais me ressourcer afin de mieux continuer. »*

*Dès le départ, une évidence ; nous sommes tous dans le même bateau, unis par cette Sep qui nous rudoie. Cette complicité était réconfortante, elle a permis des échanges emplis de tendresse, d'écoute et de partage. Les différents ateliers ont été des moments d'introspection. C'est gonflé à bloc que je suis repartie chez moi, confortée dans ma conviction que vivre, c'est continuer à bouger.*

*Sortir, être visible pour que le handicap soit de plus en plus normalisé. Sortir, c'est me secouer, m'obliger à me mettre en mouvement pour rencontrer l'autre. Et les autres sont le moteur de ma vie.»*

CLO

## Projet 2026 :

- Un nouveau séjour sur « la Vale lente », du 26 au 28 juin 2026.

# WATSU

L'activité Watsu organisée par la cellule Au fil de l'eau remporte toujours autant de succès. Avec l'immense talent de notre thérapeute, Stéphanie Scorier, avec qui nous collaborons depuis plus de quinze ans déjà, nous avons proposé deux cycles intitulés «Automne» et «Printemps» qui se sont répartis sur l'ensemble de l'année. Avec deux cours prodigués par mois, c'est un ensemble de 14 participants qui ont eu l'immense joie de savourer les bienfaits de l'eau au travers de la discipline du Watsu et de ses duos massages aquatiques.

En 2025, les séances se sont dispensées dans deux piscines privées du Brabant Wallon, l'une située à La Hulpe et l'autre à Court-Saint-Étienne, proposant un bassin adapté et une eau chauffée à 32° et non chlorée.

## Objectifs :

- Oublier les contraintes de la pesanteur,
- Libérer les tensions de la nuque et des épaules,
- Chasser le stress,
- Atténuer la douleur.

## Témoignages :

*«Merci pour ces doux moments de relaxation.»*

*«Je redécouvre les joies et la plénitude de l'eau.»*

*«Je rencontre d'autres personnes, je sympathise et je me sens tellement bien quand je sors de l'activité. C'est un moment que je ne veux jamais rater.»*

## Projets 2026 :

- Continuité des deux cycles en Province du BW dispensée dans un nouveau bassin privé situé à Dion.
- Mise en place possible d'une alternative de l'activité en Province Namuroise.
- Deux séances de Relaxation aquatique musicale combinant Watsu et Bols Tibétains.



# LUXEMBOURG

Affiliés et famille ont répondu présents aux activités proposées par le comité du Luxembourg et le service social.

- **Ateliers esthétique :** les traditionnels atelier « esthétique » en collaboration des écoles de Virton et Marche ont eu leur succès... un petit moment de détente dans le quotidien de la vie.
- **L'atelier couture** à Virton a poursuivi son chemin.
- **Les cafés Papote** aux trois coins de la province (Bertrix, Durbuy, Musson) se sont poursuivis et un peu essoufflés.
- **Un atelier floral** a vu le jour à Libramont à raison de deux fois sur l'année.
- **Sorties :** le minibus, vieillissant, a emmené quelques affiliés et volontaires pour des moments shopping, culturel ou religieux.



## CAFÉ PAPOTE

Ouvert aux personnes atteintes de Sclérose en Plaques et à leurs proches

<p><b>BERTRIX</b> Rue des Pères, 26/15</p> <p>LUNDI 14 AVRIL 2025 DE 10H À 12H LUNDI 6 OCTOBRE 2025 DE 10H À 12H</p>	<p>MERCREDI 22 JANVIER 2025 DE 10H À 12H MERCREDI 21 MAI 2025 DE 10H À 12H</p>
<p>LUNDI 10 FÉVRIER 2025 DE 9H30 À 11H30 LUNDI 23 JUIN 2025 DE 10H À 12H</p>	<p><b>DURBUY</b> Tier de Rome, 10</p> <p>LUNDI 10 MARS 2025 DE 10H À 12H LUNDI 15 SEPTEMBRE 2025 DE 10H À 12H</p>
<p><b>HOUFFALIZE</b> Cour de l'Abbaye, 15</p> <p><b>MUSSON</b> Chemin des Linettes, 1</p>	

**INFOS ET RESERVATIONS**

Musson et Houffalize  
Annick Bosseaux : 0476/65.79.17

Durbuy et Bertrix  
Cynthia Copine : 0476/65.79.21

Une initiative proposée par la Ligue Belge de la Sclérose en Plaques

- **Repas de printemps :** beaucoup se sont rassemblés à Rencheux. Les papilles se sont régalingées et tous en ont eu pour leurs yeux avec le défilé des costumes de Venise.
- **Atelier cognitif :** 2025...aura vu naître un nouvel atelier à Bertrix en collaboration de Psylux: atelier cognitif pour apprivoiser la fatigue, la mémoire...un réel moment de partage de liens et de vécus. L'aventure se poursuit en 2026...
- **L'année s'est clôturée par le traditionnel apéro dinatoire à Libramont :** affiliés, famille, volontaires se sont dit « A l'année prochaine » avec la présence du Père Noël.

# BRUXELLES

Dans le cadre de l'accompagnement des personnes atteintes de sclérose en plaques, l'organisation d'activités variées vise à soutenir le bien-être global des participants.

L'ensemble des activités proposées à Bruxelles par l'équipe activités s'inscrit dans une approche globale visant à lutter contre l'isolement social, maintenir les capacités cognitives et motrices, soutenir le bien-être psychologique, renforcer l'estime de soi et favoriser l'inclusion sociale, culturelle et citoyenne.

## Les activités proposées peuvent recouvrir plusieurs thématiques :

- Activités de bien-être et de valorisation personnelle
- Activités récréatives conviviales et de renforcement du lien social
- Activités culturelles et éducatives
- Activités conviviales et de renforcement du lien social
- Activités culturelles et éducatives
- Activités favorisant l'autonomie et la participation sociale
- Activités de loisirs créatifs

## Activités de bien-être et de valorisation personnelle

Ces activités visent à renforcer l'estime de soi, favoriser la détente et soutenir le bien-être physique et psychologique.

- Soins du visage - 1 séance en 2025
- Coiffure - 2 séances en 2025
- Méditation - 12 séances en 2025
- Naturopathie - 4 séances en 2025

## Activités conviviales et de renforcement du lien social

Ces actions ont pour objectif de lutter contre l'isolement et de renforcer la cohésion entre

les membres.

- Repas de début d'année - 1x par an
- Autres repas conviviaux (repas durant les vacances) - 1x en 2025
- Goûter chocolaté - 1x en 2025
- Gala et concert (de la ligue nationale et des professeurs de l'académie d'Auderghem) - 2x par an

## Activités culturelles et éducatives

Ces activités favorisent la stimulation cognitive, l'accès à la culture et l'ouverture intellectuelle. Ces sorties combinent stimulation sensorielle, activité physique douce et bien-être émotionnel.

- Cinéma - 6 séances en 2025
- Pièce de théâtre (Toc Toc et le prénom) - 2x en 2025
- Visite de musée et site historique (musée Belvue, parlement Européen, Villa Empaim) - 3x en 2025
- Visite de lieux floraux (Jardins de Meise) - 1x en 2025
- Visite de lieux interactif et didactique (Zoo du Futur) - 1x en 2025

## Activités favorisant l'autonomie et la participation sociale

Ces activités soutiennent le maintien de l'autonomie et l'inclusion dans la vie sociale.

- Journée shopping - 2x en 2025

## Activités de loisir créatifs

Cette activité permet de travailler les membres supérieurs et la motricité fine mais également de briser l'isolement en permettant la rencontre, et les échanges.

Il permet aussi l'inclusion car il mélange, des personnes en situation de grand handicap et d'autres n'ayant que très peu de difficultés.

C'est également un atelier qui mélange les cultures, les gens apprennent à découvrir la culture des autres participants, les échanges sont très riches et très positifs que ce soit durant l'atelier ou les moments de pause lors du lunch.

- Atelier créatif 1x/mois organisé par une ergothérapeute (peinture, collage, mosaïque, broderie, dessin, bijou, macramé, tissage, bricolage de Noël.) – 12 séances en 2025.

Chaque activité se conclut par un verre ensemble afin d'échanger sur l'activité, de prendre des nouvelles et de garder le lien social.

## Conclusion

L'année 2025 a été marquée par une programmation riche, diversifiée et adaptée aux besoins des personnes atteintes de SEP.

À travers des activités de bien-être, culturelles, conviviales, éducatives et créatives, l'équipe activités a veillé à proposer un accompagnement global. Cette approche a permis de soutenir le bien-être psychologique et physique des participants, de stimuler leurs capacités cognitives et motrices, de renforcer leur estime de soi et de favoriser leur autonomie.

Au-delà des objectifs spécifiques à chaque activité, le fil conducteur de l'année demeure la lutte contre l'isolement social. Les moments d'échange organisés en fin d'activité autour d'un verre illustrent cette volonté constante de maintenir le lien, d'encourager la parole et de renforcer la cohésion du groupe.

La mixité des profils, des niveaux d'autonomie et des origines culturelles constitue une richesse importante du programme. Elle favorise l'inclusion, la solidarité et le respect mutuel, tout en permettant à chacun de trouver sa place au sein du groupe.

L'ensemble des actions menées en 2025 témoigne de l'engagement du bureau de Bruxelles à offrir un cadre bienveillant, stimulant et inclusif, contribuant concrètement à l'amélioration de la qualité de vie des personnes atteintes de sclérose en plaques.

# NAMUR

- **Buffet de Nouvel An :** pour bien débuter l'année, le traditionnel buffet du Nouvel An s'est tenu le 25 janvier 2025. C'est l'occasion pour tous de se retrouver autour d'un délicieux buffet concocté avec soins par nos bénévoles. Une journée riche en émotions, en retrouvailles et en rencontres. Nous étions 55 participants.
- **Jeux de société :** nouvelle proposition en avril : une après-midi jeux de société animée par notre collègue Claire fan de jeux. Nous avons pu tester 2 jeux en petit groupe 7.
- **Visite des Grottes de Han :** le 4 juin, nous nous sommes rendus au Domaine des grottes de Han-sur-Lesse. Début de journée à bord du petit train qui nous a emmenés dans tout le parc. La visite de la grotte déroulée en après-midi après un copieux repas à la brasserie du parc. Nous avons emmené un groupe de 35 personnes.
- **Goûter de Noël :** le 3 décembre, le goûter de Noël s'est déroulé dans la bonne humeur autour d'un chocolat chaud fait maison par les bénévoles, accompagné d'un cougnot ou deux. Le film de cette année était le Comte de Monte-Cristo.

# HAINAUT

Les activités proposées en 2025 ont remporté un vif succès et encouragent le Comité provincial, sa cellule loisirs et ses 5 assistantes sociales à poursuivre son travail de réflexion et collaboration pour l'année prochaine.

Nous tentons de répondre aux souhaits et besoins de l'ensemble des membres en fonction de nos possibilités et de l'investissement de chacun. Notre territoire géographique est très étendu et nous ne pouvons, à notre grand regret, malheureusement pas proposer d'activités et événements dans tout le Hainaut. Nous essayons de toucher l'ensemble des personnes atteintes de SEP quel que soit leur âge et leurs difficultés en proposant des activités culturelles, récréatives, de bien-être, d'entraînement cérébral et groupes d'entraide.

## Activités 2025 :

- Participation au Festival international de danses folkloriques de Saint-Ghislain le 19 Juin
- Visite du musée de la photographie à Charleroi le 11 Octobre
- Organisation d'une balade Halloween accessible à tous à Estinnes le 25 Octobre
- Organisation d'un «Souper Soirée Porchetta» en collaboration avec le groupe d'entraide Delta à Saint-Symphorien le 29 Novembre
- Ateliers cérébraux et jeux cognitifs dans divers endroits du Hainaut en collaboration avec une logopède
- Groupes d'entraide se réunissant un après-midi par mois dans les régions de Mons, Bury, Binche, Mouscron, Chimay et proposant des rencontres, sorties, repas et voyages dans leurs régions respectives
- Activités récréatives «Pause jeux et compagnies» animées par une volontaire du Comité à Mons (juillet à novembre)



## Projets 2026

- 16 Mars après-midi : journée bien-être en collaboration avec l'ifapme de Mons
- 9 Juin : Visite du musée de la céramique à La Louvière
- 17 Juin : participation au festival international de danses folkloriques à Saint-Ghislain
- 31 octobre : Balade Halloween accessible à tous dans le village de Velereille-lez-Brayeux
- (deuxième édition)
- 28 novembre : organisation d'un marché de Noël avec reaps sur réservation à la salle Calva de Saint-Symphorien
- Poursuite des groupes d'entraide une fois par mois dans différentes régions du Hainaut
- Poursuite de collaborations avec une logopède pour des ateliers cérébraux à Mons et ateliers jeux cognitifs à Anderlues
- Poursuite des Activités récréatives «Pause jeux et compagnies» animées par une volontaire du comité tous les trimestres à Mons et Mouscron
- Sorties Cinéma (dates et lieux à définir)

# BRABANT WALLON

- **Expositions et excursions du Comité:** janvier expo Terracotta sur le site de Tour&Taxi, avril expo Boudha à Mariemont, août Notre Dame de la Rose
- **Actif-Neurones:** atelier animé par une affiliée, dont l'objectif est de mettre l'esprit en éveil, travailler la mémoire et la concentration au moyen de mots croisés, Sudoku, jeux de société... à raison de 2 à 3 séances par mois.
- **Sorties Pop Corn:** 2 sorties au « Cinescope » de Louvain-La-Neuve ont été proposées par le service social. Les affiliés choisissent le film qu'ils souhaitent voir en groupe ou en individuel. L'objectif est de favoriser la rencontre d'affiliés qui ne participent à aucune autre activité ou ne peuvent avoir accès aux salles obscures de par leur souci de mobilité ou situation financière précaire. La séance se poursuit par le partage d'un verre de l'amitié dans une brasserie attenante. C'est alors l'occasion d'échanger sur ses impressions du film et sur d'autres sujets qui animent les participants.
- **Partenariat Article 27 - Cycle IV Second Souffle:** 4 séances au premier semestre organisées au Centre Culturel de Perwez sur la thématique de l'illustration, du mouvement et de l'expression orale. Avec trois animatrices, les participants ont pu voyager dans le mouvement des mots, du rythme des sons, de la couleur des dessins, et de l'emprunte des émotions.
- **Partenariat Article 27 - Rencontre fromagère:** en collaboration avec le théâtre Jean Vilar de Louvain-la-Neuve, une rencontre fromagère s'est tenue au mois de mai 2025. L'occasion donnée pour les affiliés amoureux de théâtre de se regrouper en vue de composer un calendrier de pièces de théâtre à découvrir ensemble. Le débat s'est ouvert autour d'une assiette de fromage. Cette initiative met en exergue la possibilité à des personnes PMR de franchir le seuil d'un théâtre alors qu'il

Explorer ensemble des trajectoires  
**GROUPE DE SOUTIEN SEP**  
Différentes techniques utilisées pour favoriser l'écoute et l'expression de ses sentiments et besoins

En co-animation avec Agathe Crespel, psychologue et psychodramatiste.

Quand? Les jeudis 12/01, 20/01, 03/04, 17/04, 11/05  
Lieu: Tour du Ong. 11 à 1490 Courb-Saint-Etienne  
Inscriptions auprès de Jade au 0495/252 814 et de Jeffrey au 0497/505 514 et jrombaut@ligueseep.be

Groupes limités à 10 participants avec un minimum de 5 personnes.

12h - Visite du musée de la céramique  
3h - Dîner (3 plats et une soupe - 13€ au pic-nic)  
14h30 - Atelier de céramique (réaliser son bol)

Frais: Musée, Atelier et repas - 19,50€  
Musée et Atelier - 2,5€  
Coffret de 10 bols 27€ (2025) avec communication

**Atelier Céramique et visite du Musée**

**MARDI 11 MARS 2025**  
Bender-voula à 10h à Jérôme  
Place des Four bouillies, 13700 La Louvière

**RENCONTRE FROMAGÈRE  
AU THÉÂTRE DU BLOCROY**  
Vendredi 20 juin 2025 de 12h à 15h

**MARCHÉ DE NOËL**  
AU PROFIT DE LA LIGUE DE LA SCLÉROSE EN PLAQUES  
DIMANCHE 30 NOVEMBRE 2025  
SALLE JULES GINION  
(SALLE COMMUNALE DE CÉROUX - MOUSTY)  
pl. Communale 2A 1341 CÉROUX-MOUSTY

créations artisanales, boissons et autres restaurations

LIGUESEP  
Sciences en plaques

Participation obligatoire (l'activité est gratuite):  
UT Jeffrey: jrombaut@ligueseep.be ou 0497/50 56 14  
Jade: jkoch@ligueseep.be ou 0496/25 28 54

s'agit

Centre culturel du Brabant wallon

Présentent:

**SECOND SOUFFLE**  
**LE RYTHME DANS LES MOTS**

PARTEZ DANS LE MOUVEMENT DES MOTS, LE RYTHME DES SONS, LA COULEUR DES DESSINS ET L'EMPREINTE DES ÉMOTIONS.

CYCLE ANIMÉ PAR Catherine Pineur, Coline Zimmer, Julie Antoine

Autrice-illustratrice, danseuse et comédienne

18/03  
15/04  
27/05  
10/06

13h-16h30

Inscription avant le 10/03 :  
jkoch@ligueseep.be,  
jrombaut@ligueseep.be, ou  
groupe WhatsApp Seconds Souffles 2025

PAF: 15,00 €/date - BE36 2710 2127 7081  
"Second Souffle - Rythme"

Centre culturel, salle du Foyer, Grand Place 32 - 1360 Perwez

pour eux souvent d'un obstacle infranchissable dû aux aspects pratiques de mobilité ou d'accès à la culture. Rappelons que le partenariat avec l'asbl Article 27 permet d'organiser des activités à moindre coût.

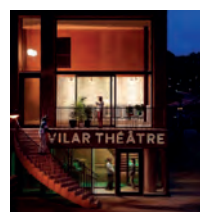
- **Partenariat Article 27 & Jean Vilar - Spectacle «Machine de Cirque»:** 29 participants se sont rendus au théâtre pour vivre des émotions au travers de cette pièce remarquable diffusée fin janvier.
- **Partenariat Article 27 & Jean Vilar - Spectacle «Yé l'eau»:** un groupe de 27 personnes a pu assister au spectacle incroyable du mois d'avril mêlant l'élément de la nature incontournable qui est l'eau.

- **Partenariat Article 27 & Jean Vilar - Spectacle «D'or et de sang»**: un spectacle sous chapiteau en juin pour lequel nous avons constitué un groupe de 26 participants.
- **Partenariat Article 27 & Jean Vilar - Spectacle «Les Justes»**: pour la rentrée académique, nous avons accompagné 35 personnes.
- **Partenariat Article 27 & Jean Vilar - Spectacle «Révolte»**: en novembre nous avons assisté à un spectacle magnifique au cœur du théâtre avec 36 personnes.
- **Partenariat Article 27 & Jean Vilar - Spectacle «Beaux Jeunes Monstres»**: nous a permis de clôturer l'aventure théâtrale pour 33 personnes.
- **Partenariat Article 27 & Musée Keramis**: au mois de mars, il a été proposé une visite du musée de la céramique à La Louvière suivie d'un atelier où chacun a pu repartir avec la céramique qu'il a créée. Une belle journée à petit prix.
- **Partenariat Article 27 & Musée de la Gravure**: même concept, en novembre, dans le musée de la Gravure de La Louvière. Chaque participant s'est livré à une initiation de Gravure.
- **Partenariat Réseau 107 - Groupe de Soutien**: 2025 nous a permis de poursuivre la notion de l'écoute et du soutien, en collaboration avec le Réseau 107 et notre psychothérapeute Agathe Crespel. Deux cycles, Printemps et Automne, de 5 séances chacun, se sont déroulés à Court-Saint-Etienne, à la Théière Rouge, pour un total de 10 personnes. L'occasion pour ces personnes de mettre des mots sur leur ressentis au moyen de l'outil du psychodrame et du jeu de rôle. Cette collaboration permet également au Comité de percevoir une contribution financière de la part de l'INAMI.
- **Marché de Noël du 30 novembre**: Après le vif succès remporté en 2024, le service social, les volontaires du Comité et un groupe de 5 affiliées se sont dévoués pour lancer une nouvelle édition du marché de Noël. Une journée remarquable, étonnante, avec énormément de visiteurs et d'exposants nous qui nous a permis

d'à nouveau engendrer quelques bons bénéfices.

## Projets 2026:

- **Poursuite et relance des activités habituelles**:
  - Visite d'expositions,
- Actif-Neurones,
  - Sorties Pop'Corn et verres de l'amitié,
- **Poursuite des projets en partenariat avec l'asbl Article 27**:
  - Second Souffle Cycle V: nouveau cycle à la poursuite du Slam, l'atelier de l'an dernier ayant remporté un vif succès, dont l'aboutissement cette année sera l'enregistrement des productions d'écriture de chacun.
  - Rencontre fromagère en mai 2026;
  - Sorties théâtrales saisons 2026-2027;
- **Nouveaux projets - Articles 27**:
  - Exposition et atelier sur la reliure à Mariemont.
- **Poursuite de la collaboration avec le Réseau 107**:
  - Cycle printemps et automne, thème à définir.
- **3ème édition du Marché de Noël en novembre.**



## PROGRAMME DES SORTIES COLLECTIVES THEATRE VILAR Saison 2025 - 2026

"Sorties collectives" veut dire : Jeoffroy et Jade sont présents et s'occupent des tickets.  
Prix affilié et enfant = 1.25€ et prix accompagnant = 5€

<b>LES JUSTES</b> Vilar Jeudi 25 septembre 2025 à 19h Chef-d'oeuvre de Camus	<b>REVOLTE</b> Aula Magna Jeudi 20 novembre 2025 à 19h Cirque	<b>BEAUX JEUNES MONSTRES</b> Vilar Jeudi 4 décembre 2025 à 19h Expérience théâtrale, sonore et immersive	<b>LE DRAGON</b> Vilar Jeudi 15 janvier 2026 à 19h Conte drôle et inventif	<b>TOUTES LES BEAUTES DU MONDE</b> Vilar Jeudi 12 mars 2026 à 19h Comédie grinçante	<b>REQUIEM(S)</b> Aula Magna Samedi 11 avril 2026 à 19h Danse
---	--	---	---	--	--

# LIÈGE

## BRANCHE COLLECTIVE

- **04/02/2025 Goûter crêpes:** le goûter crêpes s'est déroulé le 4 février 2025, de 14h à 16h30, à l'Espace Marexhe de Herstal. L'activité a rassemblé 54 affiliés et accompagnants. Les participants se sont retrouvés autour d'un moment convivial avec dégustation de crêpes. Une tombola a également été organisée.
- **04/03/2025 Musée des Transports:** la visite du Musée des Transports s'est déroulée le 4 mars 2025, de 10h30 à 14h30. L'activité a rassemblé 16 affiliés et accompagnants. Les participants ont bénéficié d'une entrée au musée ainsi que d'une visite guidée leur permettant de découvrir l'histoire et l'évolution des transports. La matinée s'est poursuivie par un buffet de sandwiches variés, accompagné d'un

soft, d'un café et de biscuits, ce qui a favorisé un moment d'échange convivial entre les participants.

- **08/04/2025 Musée du Chocolat:** la visite du Musée du Chocolat s'est déroulée le 8 avril 2025, de 11h à 14h30, à la Chocolaterie Darcis à Verviers. L'activité a rassemblé 43 personnes au total. Les participants ont bénéficié d'une entrée au musée avec audio-guide, leur permettant de découvrir l'univers et l'histoire du chocolat. La visite s'est poursuivie par un repas au choix. Cette activité a permis d'allier découverte culturelle et moment convivial autour d'un repas partagé.

- **13/05/2025 Musée de la Laine:** la visite du Musée de la Laine s'est déroulée le 13 mai 2025, de 10h30 à 14h30, à Verviers. L'activité a rassemblé 13 affiliés et accompagnants, ainsi que des bénévoles et des assistantes sociales en plus. Les participants ont bénéficié d'une entrée au musée avec visite guidée, leur permettant de découvrir l'histoire et le patrimoine lainier de la région. La matinée s'est poursuivie par un repas composé d'une assiette froide au choix, accompagné d'un soft et d'un café. Cette activité a permis de combiner découverte culturelle et moment d'échange.

- **10/06/2025 Repas annuel:** le repas annuel s'est tenu le 10 juin 2025 à l'Espace Marexhe. Les participants étaient attendus à 11h30 pour un apéritif sur la terrasse. L'activité a rassemblé 64 participants au total. Le repas consistait en un buffet varié à volonté, accompagné de vin servi avec modération, ainsi que de softs et d'eau à volonté. Un dessert et un café ont clôturé le repas. Ce moment a permis aux affiliés de se retrouver dans un cadre chaleureux, ce qui a favorisé les échanges et le maintien du lien social.



- **07/10/2025 Journée relooking:** la journée relooking s'est déroulée le 7 octobre 2025 à l'Espace Marexhe. L'activité a débuté à 10h et a rassemblé 33 affiliés et accompagnants. Les participants ont pu bénéficier de différents services proposés par des étudiants en esthétique, tels que brushing, coupe, manucure, soin du visage, etc. La journée comprenait également un repas composé d'une pizza, d'une boisson, d'un dessert surprise et d'un café. Cette activité a permis aux affiliés de vivre un moment de détente et de mise en valeur, favorisant le bien-être et l'estime de soi dans une ambiance amicale.
- **18/11/2025 Ateliers créatifs:** La journée ateliers créatifs s'est déroulée le 18 novembre 2025 à l'Espace Marexhe. L'activité a débuté à 10h et s'est terminée vers 15h. Elle a rassemblé 19

affiliés et accompagnants. Les participants avaient la possibilité de choisir entre différents ateliers, à savoir : un atelier crochet, un atelier bricolage ou un atelier montage floral. Un repas composé de hot dogs, d'une boisson et d'un dessert préparé collectivement, ainsi qu'un café, était également prévu. Cette activité a favorisé la créativité, la participation active et le partage dans une ambiance sympathique.

- **09/12/2025 Goûter de Noël:** le goûter de Noël s'est déroulé le 9 décembre 2025, de 14h à 16h30, à l'Espace Marexhe de Herstal. L'activité a rassemblé 78 participants au total. Les participants se sont retrouvés pour un chouette moment autour d'un goûter festif de fin d'année. Une tombola a également été organisée, pour une ambiance chaleureuse et festive.



# MOVE SEP



**MOVE SEP** est un « club sportif » un peu particulier, puisqu'il prône la participation de personnes atteintes de sclérose en plaques à des activités physiques. C'est en s'associant à divers partenaires, que MOVE SEP peut présenter régulièrement des activités diverses. MOVE SEP est aujourd'hui reconnu par la FEMA (ADEPS).

## En 2025 Move SEP a proposé de multiples activités.

Voici celles qui ont pu se réaliser de manière ponctuelle :

Journée et soirée Move SEP : Alors, on bouge ?

- 2 séances d'apnée
- 5 marches
- 3 sorties vélo
- Les 20 km de Bruxelles
- Deux séances d'escalade en falaise
- Deux séances découvertes à l'handivoile
- Jeux de coopération à la Base militaire de Beauvechain avec COMOPSAIR
- Un baptême de plongée en piscine
- Un vol en montgolfière

## Des activités récurrentes se sont tenues en 2025

- Un jeudi sur deux, de 13h30 à 15h00 au basic fit Drogenbos - cours de fitness
- Un samedi sur deux, de 10h à 11h30 au basic fit de Nivelles - cours de fitness
- Un samedi sur deux, de 10h à 11h30 au Basic Fit de Charleroi - cours de fitness
- En partenariat avec l'ASBL Gymsana et l'Association Parkinson, cours de gym douce adaptée les jeudis matins
- Les sorties de marche nordique au Bois de la Vecquée à Malonne se sont tenues également au cours de l'année 2025 jusque fin décembre à raison de 2 maris par mois.
- Escalade à Bruxelles : un vendredi/mois
- Escalade à Liège : un jeudi/mois



## En 2025 Move SEP propose deux activités exceptionnelles :

- L'ascension du Pic de Nore – séjour à Carcassonne : 5 marches d'entraînements. Un groupe francophone de 31 personnes est parti pour réaliser cette expédition encadrée par des professionnels de la

santé et des volontaires. En partenariat avec la Mairie de Villegly en France.

- Séjour vélo au Pays-Bas du 13 au 17 juillet 2025 : trois sorties vélo pour se préparer avec le groupe de 29 personnes



## Un service de mise en prêt d'aides à la mobilité

ois bécassines ont augmenté le parc d'aides à la mobilité en 2023 (déjà constitué de trois hippocampes, un kangoo, deux 5ième roues et 4 tricycles).

L'asbl «PMR Recup» gère ce matériel en collaboration avec Move SEP (prêt aux personnes à mobilité réduite pour des balades en famille...).

De nombreux essais de tricycle se sont déroulés avec les personnes atteintes de SEP lors du banc d'essai mobilité à Naninne.

Les pages Facebook

Les réseaux sociaux ont une place prépondérante que ce soit au niveau de l'information ou de la communication. Dès lors, nous sommes très attentifs au développement de nos comptes Facebook :

- Une page SAPASEP : elle rassemble à ce jour 881 amis qui suivent les activités du service d'accompagnement (ils viennent de la Belgique et de la France principalement);

- Une page Move SEP : 1300 personnes « aiment » Move SEP et 1.300 personnes sont abonnés à la page.

Deux à trois publications par semaine informent les personnes des activités organisées par SAPASEP/Move SEP/la Ligue de la SEP. Nous partageons les informations de nos partenaires et abordons différents sujets d'actualité. Nos pages constituent principalement des outils d'informations, de motivation, d'échanges avec les personnes et de relais vers les différentes pages internet de l'ASBL.

## Projets 2026

- Marche Nordique 2X par mois à Namur au Bois de la Vecquée
- Cours de Gym douce adaptée avec Gymsana tous les jeudis matins à Naninne
- Cours de fitness au Basic Fit de Nivelles (deux samedis par mois présence du coach)
- Cours de fitness au Basic Fit de Drogenbos (deux jeudis par mois présence du coach)
- Cours de fitness au Basic Fit de Charleroi (deux samedis par mois présence du coach)
- Escalade à Liège avec la Ville de Liège : 1 jeudi/mois
- Escalade à Bruxelles : 1 vendredi/mois
- Soirée Move SEP 31 janvier 2026
- Séances d'apnée en piscine avec la Ville de Liège : 13-03 et 10-04
- Marches d'entraînement : 4 en Wallonie
- Attaque des Alpes du 14-09 au 17-09-26
- Sortie Vélo aux Pays-Bas du 05-07 au 09-07-26
- Sorties vélo : 09-04; 16-06; 29-06
- 20 km de Bruxelles le 31 mai
- Vol en Montgolfière en juin 2026
- Kayak à Liège : 11-06
- Handivoile aux Barrages de l'Eau d'Heure
- Plongée sous-marine en piscine en novembre 2026
- Journée accrobranche à Tournai
- Marche à Froidchapelle en juin 2026
- Février 2027 : Alors, on bouge ? instant convivial-retrouaille-marche-remerciements partenaires 2026 et projets 2027 Move SEP

## Parrainer Move SEP ?

- Dons :

Lion's Club Bruxelles Millénaire

- Bonheur et Santé ASBL
- Galère

- Parrainages :

- 20 km de Bruxelles
- Ascension du Pic de Nore
- La marche de Paola
- Les ultra trails de Benjamin Malengreaux

## Au total: +- 17 100 €

Merci à eux de soutenir le projet Move SEP et de promouvoir ainsi les activités physiques adaptées.

# PROJET INFO-RENCONTRE 2026

## En 2026, plusieurs journées médicales sont prévues :

- Le 06 juin avec le Dr Lommers pour une présentation générale de la SEP.

- Le 20 juin sur les troubles urinaires.

conférences

### JOURNÉE MÉDICALE

- 6 JUIL
- 🕒 de 9h à 13h
- Rue des Linottes 6, 5100 Naninne

Inscription obligatoire avant le 03 juin via:  
0487/76.27.50  
[info@lignesep.be](mailto:info@lignesep.be)  
[www.lignesep.be](http://www.lignesep.be)

**Sclérose En Plaques: mécanismes, évolutions, quel avenir dans le futur ?**

**PROGRAMME**

- 09h00: Accueil
- 09h30 - 11h30: Exposés du Docteur **Emilie Lommers**, neurologue et chercheuse au CHU de Liège
  - Progression de la maladie mécanismes
  - Comment mesurer la progression: symptômes, échelles cliniques, futur des biomarqueurs
  - Comment lutter contre la progression: traitement, hygiène de vie, ...
- 12h00 - 13h00: Repas et clôture de la journée

PAF membre: **7 €/pers.** - Exposé + Repas: 10 €  
PAF non-membre: **9,50 €/pers.** - Exposé + Repas: 12,50 €  
BE40 2500 1383 0063 avec la mention «journée médicale».



conférences

### JOURNÉE MÉDICALE

- 20 JUIL
- 🕒 de 9h à 13h
- Rue des Linottes 6, 5100 Naninne

Inscription obligatoire avant le 10 juin via:  
0487/76.27.50  
[info@lignesep.be](mailto:info@lignesep.be)  
[www.lignesep.be](http://www.lignesep.be)

**Sclérose En Plaques et troubles urinaires:**

- 09h00: Accueil
- 09h30 - 11h30: Exposés du Docteur **Véronique KEPPELNE**, Urologue au CHU de Liège
- 12h00 - 13h00: Repas et clôture de la journée

PAF membre: **7 €/pers.** - Exposé + Repas: 10 €  
PAF non-membres: **9,50 €/pers.** - Exposé + Repas: 12,50 €  
BE40 2500 1383 0063 avec la mention «journée médicale 20 juin».



- Le 07 novembre avec le Dr Dive pour un retour sur le congrès Ectrimis

## VISIOCONFÉRENCE

### 18 OCTOBRE 2025

### Recherche et traitements sur la Sclérose En Plaques: beaucoup d'espoirs pour demain

Le 18 octobre, notre association a organisé une visioconférence qui a rassemblé une quarantaine de participant-es autour de l'intervention du Dr Lionel Patternoster. À cette occasion, il est revenu sur les avancées marquantes présentées lors du congrès international ECTRIMS, rendez-vous de référence dans le domaine de la sclérose en plaques.

Les éléments partagés concernaient tant l'évolution des traitements que les progrès réalisés en matière de diagnostic. Ces développements,

issus de la recherche récente, ouvrent des perspectives encourageantes pour l'amélioration de la prise en charge, et ce pour les différentes formes de la maladie.

Si vous souhaitez découvrir ou revoir cette conférence, elle est accessible sur notre site internet.



# ATELIERS COGNITIFS

## Stimuler sa mémoire et son attention... en s'amusant!

### Organisateurs

Travailleurs sociaux du Hainaut et du Luxembourg de la LigueSEP

En collaboration avec des professionnels extérieurs: logopèdes et psychologues

### Le projet

Ces ateliers cognitifs sont spécialement conçus pour les personnes vivant avec la sclérose en plaques.

Ils offrent un espace sécurisé et convivial pour s'entraîner ensemble à améliorer la mémoire, la concentration, l'attention, la vigilance, la planification et l'organisation des tâches du quotidien, tout en partageant des moments ludiques et agréables en groupe.

### Objectifs

- Stimuler la mémoire et les fonctions cognitives
- Renforcer l'attention, la vigilance et la concentration
- Développer la planification et l'organisation des activités quotidiennes
- Favoriser le lien social et le plaisir de jouer ensemble
- Au programme
- Exercices et jeux cognitifs variés, guidés par des professionnels spécialisés
- Activités adaptées au rythme et aux capacités de chacun-e
- Moments de partage, d'échanges et de convivialité
- Approche ludique pour apprendre en s'amusant

### Pour qui ?

- Personnes vivant avec la sclérose en plaques
- Désireuses de stimuler leurs capacités cognitives tout en partageant un moment collectif

Contacts :

### Pour le Hainaut :

- Linda DETIMMERMAN - 0492/97.47.40
- Gaëlle CANALE - 0493/67 69 88
- Cassandra JAUPART - 0492/97 47 37
- Danielle GRISAY - 0492/97.47.39

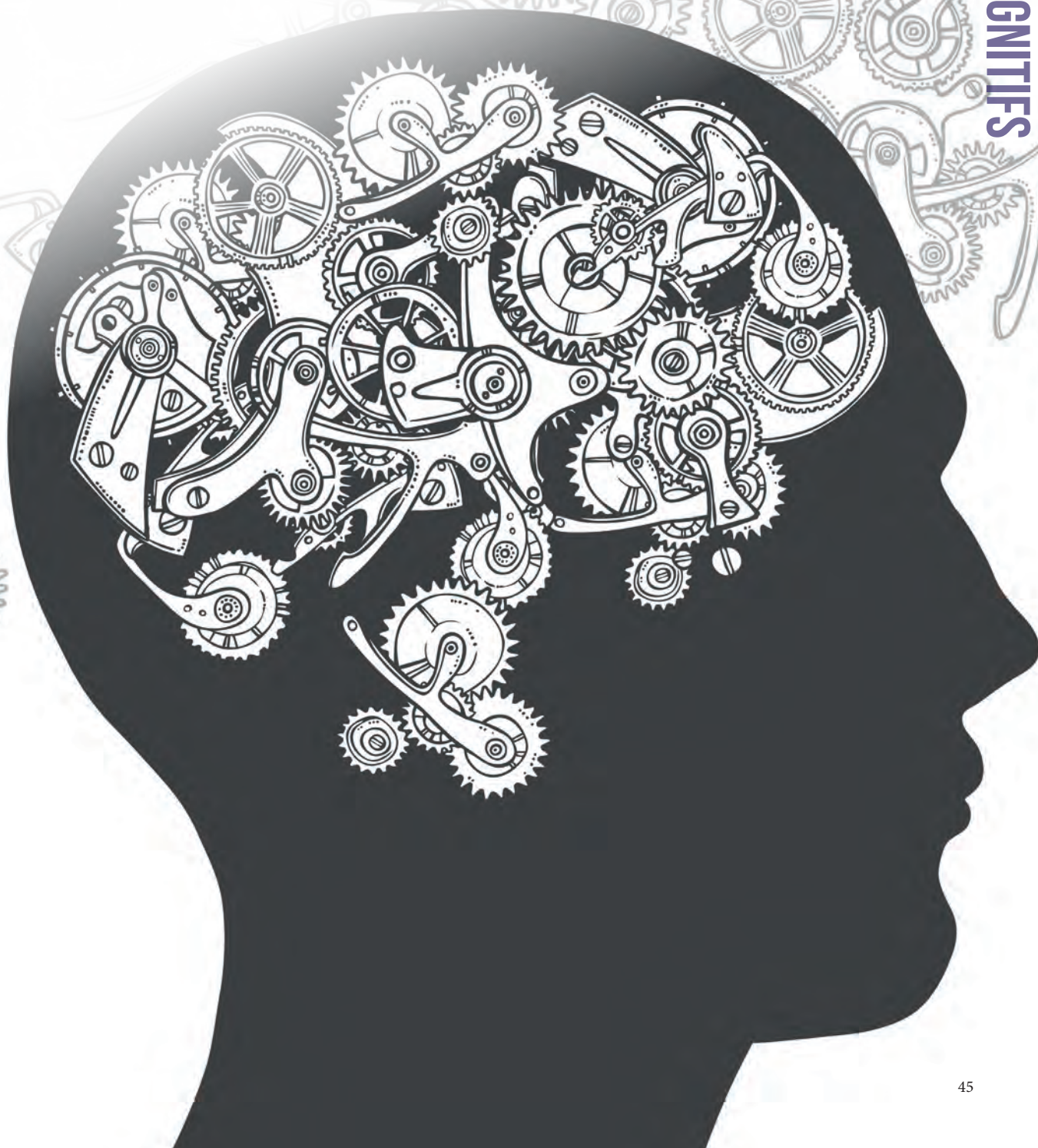
### Pour la province du Luxembourg :

- Cynthia COPINE - 0476/65.79.21
- Annick BOSSEaux - 0476/65.79.17

## LUXEMBOURG

En collaboration de Psylux, un atelier « Mieux-Être » a été mis en place à raison de 6 séances réparties de mai à novembre 2025. Une douzaine d'affiliés se sont donnés rdv avec Nicolas (Psy) et Allison (Neuropsychologie) pour créer du lien, partager leur vécu sur des thèmes tels que la fatigue, la mémoire à court terme, à long terme, l'agenda, etc.

Le groupe a demandé de poursuivre l'expérience en 2026....



## HAINAUT

De plus en plus, les neurologues mettent l'accent sur les troubles cognitifs chez les personnes atteintes de SEP.

En effet, ceux-ci affectent la mémoire, l'attention, la concentration et la planification.

Ils sont aussi, entre autre, liés à la fatigue.

Ces troubles ont une incidence sur la qualité de vie de la personne tant sur le plan familial, social que sur le plan professionnel.

Lors de nos visites à domicile, un de nos rôles, en tant qu'assistante sociale, est de tenter d'aider la personne à garder une bonne image d'elle-même et qu'elle puisse garder confiance en ses capacités.

Pour cela, elle doit accepter cette nouvelle réalité à laquelle la maladie la confronte et doit mettre en place des adaptations (des trucs et astuces) pour pallier ses troubles.

Cette démarche est souvent très difficile à accepter et demande aides et soutiens extérieurs.

L'atelier cérébral existe depuis plus de 15 ans et est animé par une logopède professionnelle spécialisée dans la Sclérose en Plaques, ainsi qu'encadrée par une assistante sociale de la LBSP.

Le but est de permettre d'aborder ces difficultés, dans la bonne humeur, la compréhension de la maladie et le respect de chacun.

L'atelier propose des exercices stimulants les différentes capacités cognitives comme la mémoire, la fluence, l'écriture, la flexibilité, la

planification, le souffle ou la diction, l'amélioration du souffle et de la voix, ... et surtout de pouvoir redonner confiance en soi.

Le but est d'arriver à obtenir un plus grand confort de qualité de vie des affiliés.

- Améliorer et maintenir une bonne fonction cognitive.
- Proposer des méthodes d'adaptation et de compensation par le biais « d'outils » à ramener chez soi et à utiliser dans les actes de la vie quotidienne (privé, professionnelle et/ou sociale).
- Augmenter la confiance en soi quelques soit les difficultés liées à la maladie par une gestion du groupe

Nos évaluations, après autant d'années de recul, nous confirme que :

- Les affilés sont preneurs et veulent continuer car en retire un réel bénéfice
- Des demandes nous viennent d'autres provinces et même de la frontière française
- Les affiliées trouvent que cela leur apportent de la confiance, de la valorisation, de l'assurance envers les autres aussi bien dans leur vie privée que professionnelle.
- L'activité est avalisée par plusieurs neurologues car cela répond à une demande de leurs patients et de nos affiliés

Pour la mise en place d'un atelier au seins de votre établissement, nous aurions besoin :



d'une salle pouvant accueillir maximum 15 personnes où, idéalement, se trouve un projecteur et de pouvoir bénéficier de café biscuits pour l'accueil des participants.

Au niveau de la fréquence, ce serait, de préférence, un vendredi/mois réparti sur septembre, octobre, novembre et décembre 2026. Dans l'idéal et en fonction de nos agendas professionnels, le 1er ou 3ème vendredi du mois.

La séance dure 3 heures (9h30-12h30)

Après 4 séances, la personne aura eu toute la théorie et l'entraînement avec les jeux adéquats.



# JOURNÉE MÉDICALE

## 22 NOVEMBRE 2025

L'arrivée des orateurs, Christel Halleux, Nicolas Moyano et Gaël Delrue a suscité les discussions à mi-voix... tout le monde ayant les yeux tournés vers le kilt de Monsieur Delrue. Un surprise écossaise en préliminaire au thème du jour « Mémoire, émotions, et Sep : ce n'est pas que dans ma tête... (enfin si...) ».

Très belle présentation basée sur une capsule vidéo créée pour l'occasion.

Des échanges bienveillants et remplis d'humour se sont poursuivis autour du repas et des gourmandises pour la quarantaine de personnes présentes; personnes atteintes de sep et entourage.

Si vous souhaitez découvrir ou revoir cette présentation, elle est toujours disponible sur notre site Internet dans la rubrique multimédia.

VOUS POUVEZ REVOIR  
LA CONFÉRENCE INTÉGRALE  
SUR NOTRE SITE



# COMMUNICATION

Le service Communication a continué en 2025 ses missions de sensibilisation dans le but de mieux faire connaître la maladie et mieux faire comprendre les réalités de vie des personnes touchées par la maladie.

Dans cette optique l'équipe communication travaille en étroite collaboration les ambassadeurs et les Patients Experts de la Ligue SEP lors d'actions de sensibilisation.

Les **missions** du service communication sont larges et vont de la mise en place de **campagne de sensibilisation**, la gestion de l'ensemble des **supports de communication**, la création de **vidéos**, les relations avec la **presse**, à la mise en place d'événements de **sensibilisation** ou d'événements destiné aux personnes atteintes de SEP.

## Campagne de sensibilisation « Ensemble SEP Plus Facile » et vidéo de présentation des actions de la Ligue SEP.

La campagne crée en 2022 a continué de se développer grâce à la réalisation de nouvelles capsules vidéos originales sur les symptômes de la SEP. Pour rappel les vidéos ont été imaginées avec les membres de la Ligue afin d'être au plus près des ressentis des personnes. 5 capsules

sont maintenant disponibles et concernent les symptômes suivant : les troubles de la concentration, la sensibilité à la chaleur, les troubles de la vision et les problèmes de raideur musculaire. La dernière capsule concernant la motricité fine a été réalisée en 2025 en collaboration avec notre partenaire Galler et lancée à l'occasion de la nouvelle campagne Chococlef. Chaque capsule a généré entre au minimum 5000 et plus de 11000 vues sur nos différentes plateformes de visionnage.

Nous avons également réalisé en collaboration avec un vidéaste une nouvelle vidéo actualisée



de présentation de la Ligue SEP (ses missions, son action auprès des personnes atteintes de SEP...). Cette vidéo a représenté un véritable challenge tant les actions de la Ligue SEP sont vastes et se sont développées au fil des ans et nous avons dû «résumer» tout cela en une vidéo originale et dynamique de 2'15! A l'heure actuelle la vidéo a été visionnée 9400 fois.

Pour les 40ans de l'opération Chococlef, le service communication a souhaité se lancer dans un test avec la conception de capsules vidéos afin de dynamiser la communication de la campagne, présenter l'opération, ceux qui la font vivre (bénévoles, affiliés et membres du personnel), les coulisses, etc. La première capsule a été visionnée 2700 fois, ce qui nous encourage à continuer pour les années suivantes.

## Les sites internet [www.liguesep.be](http://www.liguesep.be)

Sur nos différents sites: Ligue SEP (42173 entrées), Sapasep (1852 entrées) et Move SEP (4229 entrées) vous trouverez toute l'actualité concernant l'association, les informations sur nos différents services et bien entendu toutes les informations validées sur la maladie. Les sites sont tenus à jour très régulièrement.

- En 2024 les 3 sites ont cumulé 43228 entrées et pour 2025 nous constatons une augmentation avec 48254 entrées.

### Top 6 des pages les plus consultées:

1. Près de chez vous (1499 vues)
2. Concours Chococlef (1481)
3. Nous contacter (1019)
4. Devenir membre (756)
5. Multimédia /conférences (744)
6. Multimédia /capsules (675)

Nous pouvons en tirer la conclusion que les visiteurs de notre site cherchent en 1er lieu à entrer en contact avec la Ligue SEP que cela soit via le service social (page près de chez vous) ou nous contacter via les canaux de contact généraux (téléphone et/ou mail).

- Le site de l'opération CHOCOCLEF a été mis à jour et son eshop a été complètement revu pour une plus grande facilité d'achat. Le site a été consulté en 2025 5468 fois ce qui représente une nette amélioration par rapport à 2024 et ses 2100 entrées.
- Le site parrainages continue d'être alimenté et modifié en fonction des besoins de la Ligue SEP mais sa conception ne nous permet pas d'avoir des statistiques générales.
- Le site documentation reste une référence concernant tous les sujets qui touchent directement à la maladie.

## Réseaux sociaux: Facebook, Instagram, LinkedIn et Threads

Nos réseaux sociaux restent une des portes d'entrée et une « vitrine » importante de la Ligue SEP et en 2025 nous avons continué à apporter un grand soin à leur gestion quotidienne.

- **Facebook**: De 4600 abonnés en 2024 nous avons passé le cap des 5100 abonnés en 2025 pour la page Ligue « générale ». Nous restons attentifs concernant le profil de la Ligue SEP à ne pas dépasser le nombre limite de 5000 abonnés mais nous ne sommes heureusement pas limités pour la page générale ce qui prouve que la construction de nos pages Facebook a été bien pensée. Les pages des comités provinciaux Luxembourg, Liège et Hainaut partagent tout au long de l'année des publications de la page principale ou du contenu concernant les activités provinciales. Une nouvelle page pour le Brabant Wallon a vu le jour en 2025 et celle-ci comme les autres pages est gérée à la fois par une volontaire dynamique et engagée et des membres du personnel.

- **Instagram**: Sur cette plateforme également le nombre d'abonnés a évolué de 561 en 2024 à 704 abonnés pour 2025. C'est le réseau social sur lequel nous avons le moins d'interactions (likes, commentaires etc..) mais nous constatons avec les statistiques des différents posts et stories un intérêt pour ce que nous postons d'où l'importance de continuer à développer ce réseau social.

- **LinkedIn**: Nous avons continué à apporter des améliorations à ce réseau social si particulier et nous avons donc réussi à dépasser les 500 abonnés. Ce nombre est significatif pour LinkedIn car il permet une meilleure visibilité de nos contenus ce qui est constaté chaque jour par la chargée de communication sur base de nos statistiques journaliers.

- **Threads**: après plus d'un an de présence pour la Ligue sur ce nouveau réseau social qui se veut proche de X mais dans une démarche bienveillante, nous avons un petit nombre d'abonnés (113) mais nous restons toutefois attentifs à son développement.

## Newsletter SEP - Le journal de la Ligue & Sapasep

Chaque membre de la Ligue SEP qui nous a transmis son adresse mail reçoit tous les mois la newsletter dans laquelle il peut retrouver l'actualité de la Ligue, de ses services, et les informations concernant les dernières activités. Le nombre d'abonnés est en légère diminution de 1689 en 2024 à 1673 en 2025, cela s'explique par les différents problèmes informatiques sur les plateformes d'envoi auxquels nous avons été confronté durant cette année. Nous y apporterons une attention toute particulière en 2026.

Communiqué de presse

Les différents communiqués de presse sont envoyés tout au long de l'année via la plateforme Belga Share pour chaque événement important afin de concerner la presse. Les communiqués sont doublés de mail personnalisé à des contacts presse bien identifiés.

Lancement de la communauté littéraire

Ces dernières années la Ligue SEP a lancé des rencontres littéraires organisée lors de la semaine de la SEP. Les objectifs de ces rencontres entre un livre, leur auteur et le public sont de créer du lien et des échanges en abordant des thématiques très diverses mais qui nous concernent tous. Ces rencontres littéraires ont été déclinées en la création d'une communauté littéraire afin de pouvoir se retrouver plus régulièrement. Deux rencontres ont eu lieu autour des romans « Les vivants » d'Ambre Chalumeau et « Où vont les larmes quand elles sèchent » de Baptiste Beaulieu.

## Brochure « La SEP en 20 questions » nouvelle version

2025 a vu le lancement de la nouvelle édition de la brochure « La SEP en 20 questions » revue, corrigée et améliorée grâce à l'aide précieuse du Professeur Sindic. Elle a été présentée au public lors d'une journée médicale et elle est actuellement disponible sur notre site internet et auprès de nos travailleurs sociaux au même titre que d'autres supports papier d'informations sur la SEP.

## Projets 2026

- Une nouvelle capsule vidéo sur le symptôme si particulier de la fatigue dans la SEP
- Vidéo publicitaire pour diffusion sur les grandes chaînes de TV nationales
- Événements de sensibilisation à la SEP en collaboration avec les ambassadeurs et les Patients Experts (sensibilisation dans les écoles pour de futurs professionnels de la santé ou lors de soirées cinéma à destination du grand public par exemple).
- Développement de la communauté littéraire
- Box de matériel de « démonstration » des symptômes de la SEP toujours dans le but de sensibiliser aux réalités quotidiennes des personnes SEP avec les différents symptômes.





# JOURNÉE MONDIALE DE LA SEP & SEMAINE DE LA SEP

La Ligue SEP organise chaque année une semaine de la SEP autour de la journée mondiale afin de sensibiliser le plus grand nombre de personnes grâce à des événements variés mais accessibles à tous et toujours tourné vers l'humain, les rencontres et les échanges.

Les objectifs de cette semaine sont de mieux faire connaître cette maladie auprès du grand public, d'informer et de sensibiliser, de faire entendre la voix des personnes atteintes et de redonner de l'espoir à toute personne nouvellement diagnostiquée.

Le thème imposé aux associations SEP dans le monde par la Fédération Mondiale de la SEP et lancé en 2024 pour plusieurs années afin de le développer sous plusieurs aspects était «**Mon diagnostic SEP**».

- **25/05 - 20KM de Bruxelles:** l'équipe Move SEP a participé à ce challenge dans une démarche sportive et solidaire! Que ce soit en courant, en marchant, grâce à un handbike, une voiturette ou un hippocampe, chaque participant a franchi la ligne d'arrivée avec enthousiasme et détermination.
- **28/05 - Événement littéraire:** la littérature comme pont entre les réalités de chacun... Nos membres se sont retrouvés pour une discussion autour du livre «Où vont les larmes quand elles sèchent» de Baptiste Beaulieu, médecin généraliste et auteur engagé. Un moment d'échange, d'émotion et de partage ouvert à toutes et tous.
- **30/05 - Journée médicale au CHU Helora:** Conférences et ateliers sur les symptômes invisibles de la SEP et l'impact du mode de vie sur la santé. Une journée dédiée à l'information médicale et à l'empowerment des patients.
- **30/05 - Table ronde politique et citoyenne:** la Ligue SEP a accueilli Monsieur Yves Coppieters, Ministre

wallon de la Santé, ainsi que des députés wallons, pour échanger autour de : L'inclusion de la SEP dans la Loi du Droit à l'Oubli

- Le Budget d'Assistance Personnelle (BAP)
- Le Case Management
- Le développement de l'ASBL PMR'RECUP
- Les défis auxquels les associations de patients doivent faire face

Cette rencontre a été menée en collaboration avec les Patients Experts de la Ligue SEP.

- **30/05 - Concert du groupe belge Mister Cover à Flagey:** un pari fou réunir nos membres et leurs proches lors d'un moment festif de grande ampleur! 400 personnes ont répondu présentes pour une soirée musicale pleine d'énergie et de bonne humeur, un moment dont les participants se souviendront longtemps et une soirée 100% solidaire pour clôturer la semaine de la SEP 2025.

## Projets 2026

Nous poursuivrons en 2026 avec la thématique «**Mon diagnostic SEP**».

- **30/05 - Débat politique sur la thématique de l'emploi** décliné en 2 messages : les préoccupations concernant le retour à l'emploi des malades de longue durée et le soutien à l'emploi des personnes atteintes de SEP. En présence du ministre de la santé, de députés et de Patients Experts et membres de la Ligue pour témoigner de leur expérience.
- **31/05 - 20KM de Bruxelles:** l'équipe Move SEP participera à la nouvelle édition de ce challenge sportif attendu chaque

année avec beaucoup d'impatience par nos membres.

- **Collaboration entre la Ligue SEP et différentes structures hospitalières** lors d'événements organisés à l'occasion de la journée mondiale.
- **Événement littéraire** : date, livre et auteur à déterminer.

## LE JOURNAL LA CLEF

En 2025 la revue a explorée les thèmes suivants :

- L'emploi
- Les sujets tabous autour de la SEP
- Les alliés de l'ombre
- L'influence de la SEP sur les sens

Cette année, il y a de nombreux changements au niveau de la mise en page avec l'arrivée de notre nouvelle infographe Silvia dont notamment un nouveau livret pour les activités.

Nous aborderons les thèmes suivants :

- S'adapter à la SEP
- Les voyages et la mobilité
- L'errance médicale
- Les nouvelles technologies contre la SEP



# 3

## FINANCES

- Prêt logement
- Opération Chococlef
- Fundraising

# LE PRÊT LOGEMENT

- Le logement : autonomie et qualité de vie à domicile
- Accompagnement individuel et personnalisé des affiliés suite à leur demande d'aménagement de logement (accessibilité, autonomie).
- Conseils en aide matérielle dans les domaines de la mobilité, du transfert, de la communication, des activités personnelles, de la gestion des actes ménagers et professionnels.
- Réalisation d'un banc d'essai de voiturettes.
- Réunions mensuelles du Comité groupe Logement (direction et travailleurs) pour l'attribution de dons et de prêts sans intérêts.
- Organisation de réunions d'équipe avec les travailleurs sociaux par province.
- Affiliation auprès du Collectif pour Accessibilité Wallonie et à Bruxelles (CAWaB).

Le groupe Logement instruit des demandes d'aides financières (prêts sans intérêts et dons) pour des projets d'aménagements immobiliers ou d'acquisition d'équipements spécifiques de personnes atteintes de sclérose en plaques. Ces projets sont menés dans le but d'améliorer l'indépendance fonctionnelle et l'autonomie de ces personnes et de leur entourage. Un environnement adapté contribue fortement à l'amélioration des participations sociale et professionnelle des personnes atteintes de SEP.

## Année 2025

Prêts sans intérêts (hors avances Aviaq et Phare)	93.136 €
---	----------

Les dossiers gérés par le groupe Logement sont exclusivement gérés par les ergothérapeutes du service d'accompagnement SAPASEP et les assistants sociaux de la Ligue.

C'est ainsi qu'en 2025, **735 visites ont été organisées** dont 51 au Centre de rencontre de Naninne (visite de la salle de démonstration et participation aux bancs d'essai).

L'objet de ces visites est repris dans le tableau ci-dessous :

## Demandes

Immobilier	44 %
Aménagements (salle de bains, chambre, WC, cuisine, extérieur, ...)	25 %
Monte-personne / élévateur / lift d'escalier	6 %
Barres	10 %
Parlophone / électrification des portes / contrôle de l'env.	1 %
Autres	26 %
Voiturette / scooter / chaise de verticalisation	12 %
Soulève-personne	2 %
Lit / fauteuil releveur	4 %
Matelas anti-escarres, «alternating» / coussin	1 %
Petites aides techniques	12 %
Adaptation de véhicule	2 %

## Projets 2026

Banc d'essai mobilité en juin.

# OPÉRATION CHOCOCLEF

**La principale ressource financière de la Ligue réside dans la campagne «Chococlef» qui débute en septembre de chaque année.**

Avec le soutien des professionnels, celle-ci est exclusivement prise en charge par de nombreux volontaires qui font un travail remarquable, dans toute la Communauté Française.

La Ligue a vendu des écrins de 10 mini-bâtons, 8 mini-tablettes et des sachets de 3 bâtons.

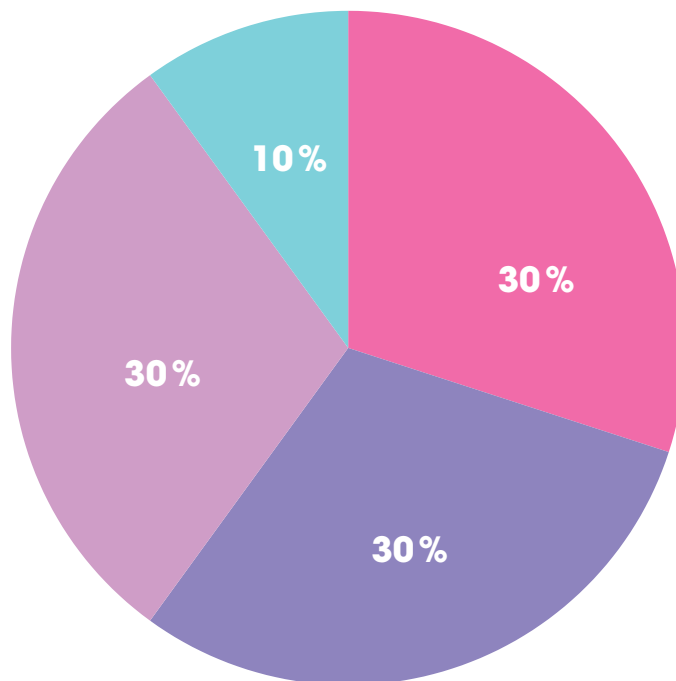
Une nouvelle campagne «Du chocolat pour ce qui ne se voit pas» avec emballage personnalisé a été mise sur pied.

En 2026 il sera nécessaire d'étendre la campagne publicitaire et de renforcer les équipes de volontaires.

Vous souhaitez nous soutenir ?

Contactez-nous au 081/40 15 55  
ou sur [www.chococlef.be](http://www.chococlef.be)

● Chococlef   ● Subsidés AVIQ et Inami   ● Emploi   ● Dons et legs



**Vous souhaitez nous soutenir ?**

Contactez-nous au 081/40 15 55  
ou sur [www.chococlef.be](http://www.chococlef.be)

## Évolution des ventes de chocolat 2018 - 2024 (nombre de pièces vendues)

	2019	2020	2021	2022	2023	2024	2025
Brabant wallon	14.516	11.146	11.707	9.248	8.081	8.850	7.406
Bruxelles	6.183	4.670	6.180	7.451	13.437	10.941	9.281
Hainaut	22.896	17.260	18.942	17.188	12.533	11.901	11.234
Liège	43.208	30.930	33.022	29.222	22.160	24.742	22.462
Luxembourg	27.371	24.562	24.826	23.116	15.039	16.799	16.766
Namur	21.918	15.950	18.879	17.414	15.776	16.064	15.180
<b>Total</b>	<b>136.092</b>	<b>104.518</b>	<b>113.556</b>	<b>103.639</b>	<b>84.014</b>	<b>89.297</b>	<b>82.329</b>

Ecrins	Sachets	Vente produits de fin d'année Galler + Biscuiterie namuroise + Savons de la Savonnerie Bruxelloise
Montant €	Montant €	Montant €
618.650	144.767	67.793

### Subsides

Les subsides octroyés à la Ligue en 2025 sont essentiellement liés à l'emploi :

- **Mesures A.P.E.:** Aide à la Promotion de l'Emploi en Région Wallonne. Le montant total reçu en 2025 s'élève à 641.440 €.
- **Mesures Actiris:** Agents Contractuels Subventionnés (Région Bruxelloise). Pour un montant de 142.487 €.
- Subvention dans le cadre du **MARIBEL** fiscal, dans le salaire d'une technicienne de surfaces et d'un emploi administratif : 28.185 €.
- La Ligue bénéficie, en outre, de **réductions de cotisations patronales ONSS** importantes pour ces trois types de contrat : 63.562 €
- **L'AVIQ:**
  - 45.150,20 € : actions éducatives et communautaires (RCDT encadrement)
  - 45.199 € : prime de compensation
  - 17.175,2 € : subventions anc. pécuniaires
  - 36.428 € : projet FSE.
- **Inami:** 479.706 €



## Legs

Source de financement importante mais variable, nécessitant une sensibilisation régulière du grand public via une revue sur les associations (Testament.be), dans la presse, la brochure «Dons & Legs» distribuée chez les notaires et le journal «La Clef».

Depuis 2013, de manière à mieux cibler les personnes susceptibles de léguer à la Ligue leurs avoirs et d'inscrire notre association comme bénéficiaire dans leur testament, nous sommes devenus membres de l'ASBL Testament.be et participons au Salon du Testament, événement marquant dans ce domaine.

- Legs en 2020 : 284.665 €
- Legs en 2021 : 89.580 €
- Legs en 2022 : 215.023 €
- Legs en 2023 : 148.920 €
- Legs en 2024 : 342.795 €
- Legs en 2025 : 222 € (plusieurs legs étant en cours, la Ligue en bénéficiera dès 2026).

## Dons

Les donateurs potentiels sont sollicités de diverses manières :

1. En 2025 les donateurs ont reçu 2 courriers d'appel aux dons.
  - a. mars → remerciement et attestation fiscale
  - b. mai → newsletter
2. Opération Chococlef;
3. Appel aux dons à l'occasion d'un mariage, d'un anniversaire, d'un décès;
4. Sollicitations auprès d'autres organismes (service-club, ...);

La Ligue bénéficie de la déductibilité fiscale pour les dons supérieurs à 40 € qui lui sont faits.

Le montant reçu sous forme de dons en 2025 est de 167.200 €.

# FUNDRAISING

Il suffit de consulter le site de la ligue pour se rendre compte du nombre d'activités, de services, d'aides et de projets proposés. Ajouté à cela la gestion de 40 personnes, les frais des différents bâtiments, tous ces éléments ont un coût qui ne cesse de croître.

Face à cette réalité, la Ligue a mis une cellule «Fund Raising» composée de 5 personnes: Isabelle, Mauranne, Kostja, Claire et Aude.

Les objectifs sont les suivants:

- «Moderniser» Chocolef, en termes d'organisation, d'outil de gestion, de transport (ménageons nos volontaires!) et de produits.
- L'appui des équipes de Naninne vers les différents comités pour la prospection, la gestion et la vente sur le terrain ...
- De trouver des bras de levier pour la vente de produits en évitant de faire appel aux volontaires déjà suffisamment sollicités.
- De prospecter les sociétés pour les ventes de produits sur place, les cadeaux d'entreprise, les dons etc.
- D'accroître notre visibilité ...

Bref du pain sur la planche!

Si vous avez des idées, compétences particulières, contacts divers etc ... merci de contacter

**Isabelle - [iarno@liguesep.be](mailto:iarno@liguesep.be)**

ou 081/40 15 55.

**Vous serez toujours accueilli avec le sourire.**



5

# RECHERCHE

# RECHERCHE ET INNOVATION

**En 2025, la Ligue SEP a poursuivi son engagement dans plusieurs démarches de recherche visant à améliorer l'accompagnement des personnes concernées par la sclérose en plaques.**

**La recherche-action menée avec Dingdong** a mis en lumière l'importance des savoirs issus de l'expérience et a contribué à faire évoluer les pratiques vers une approche plus participative, construite avec les usagers. Elle a également souligné la richesse, mais aussi l'invisibilité, de certains savoirs développés dans les accompagnements sociaux et paramédicaux.

**Les travaux de TOOLBOX** ont été menés auprès de 234 personnes concernant l'adéquation des besoins de membres aux offres de service de la LigueSEP. Cette enquête a permis de mettre les éléments suivants :

1. L'image de la Ligue est globalement **très positive**, perçue comme bienveillante, utile et engagée auprès des patients et de leurs proches.
2. Son rôle central repose sur **l'écoute, le soutien social et administratif**, notamment via les assistants sociaux très appréciés.
3. Elle est reconnue comme une **source d'informations fiable** (revue, site, conférences) sur la SEP, les droits et les aides.

4. Les **activités proposées** favorisent le lien social, mais sont jugées parfois inadaptées à certains profils (actifs, jeunes, patients autonomes).
5. Un manque d'**accessibilité géographique** est fortement relevé (centralisation à Naninne, peu d'offres en régions éloignées).
6. Les **contraintes de temps et de mobilité** limitent la participation (horaires en semaine, nécessité d'un véhicule).
7. Le **manque de moyens financiers et humains** impacte les services (suppression d'aides, délais, dépendance au bénévolat).
8. Un besoin important existe pour un **accompagnement dès le diagnostic** (kit d'accueil, orientation, compréhension de la maladie).
9. Les attentes portent sur plus **de diversité, de proximité, de communication et de suivi personnalisé**.
10. Enfin, un renforcement du **plaidoyer, de la visibilité et des collaborations** est souhaité pour mieux répondre aux besoins actuels des patients.

**L'étude menée par Monsieur Giuseppe Canale sur le RGPD** a apporté un cadre essentiel pour sécuriser la gestion des données et accompagner le développement des outils numériques dans le respect des obligations légales et éthiques. Cette recherche débouchera sur des travaux d'amélioration de la gestion des données privées dès le second semestre 2026.

Enfin, **la recherche de Thérèse Van Durme (UCL) sur le case management** a renforcé la réflexion autour de la coordination des parcours des soins de santé et de l'action sociale, en soulignant le rôle central des associations dans l'accompagnement global et personnalisé des personnes vivant avec une maladie chronique.



# 6 VOLONTAIRES & PATIENTS EXPERTS



# VOLONTAIRES

A l'occasion de la journée internationale du volontariat, la cellule info de la Ligue a organisé sa traditionnelle journée d'information/formation le 1<sup>er</sup> décembre dernier.

Le thème de cette année était « Le cadre légal du volontariat », que **Sarah Bay, chargée de formations auprès de la Plateforme francophone du Volontariat ASBL**, a présenté de façon dynamique et interactive ; ce qui a beaucoup plus aux participants.

Le délicieux couscous proposé par l'Asbl « **Héritage des femmes** », a permis aux

volontaires et membres du personnel présents de partager un moment de convivialité et d'échanges.

## Projets 2026 :

- Journée des volontaires lundi 7 décembre 2026
- Une formation à l'Écoute pour les volontaires du comité du Luxembourg est prévue le lundi 5 octobre. Elle sera animée par notre collègue Joëlle, psychothérapeute.

# PATIENTS EXPERTS

## L'ÉQUIPE S'AGRANDIT ET ÉVOLUE...

Dix nouveaux patients diplômés à Bruxelles le 7 Février 2025 par le Patient Expert Center ont rejoint l'équipe PE 2024.

La Ligue SEP compte désormais 17 Patients Experts provenant de toutes les provinces de Wallonie et Bruxelles francophone.

Ils sont disponibles pour échanger avec d'autres patients, partager leur vécu, représenter l'association et les patients atteints de sclérose en plaques. On peut les contacter via une ligne téléphonique et une adresse mail spécifiques.

Ce ne sont ni des médecins, ni des thérapeutes, ni des travailleurs sociaux. Leur approche est complémentaire à celle des professionnels de la santé qui sont aux côtés des patients SEP.

Les Patients Experts s'engagent volontairement après avoir suivi et réussi la formation PEC à donner de leur temps en écoutant et partageant leur expérience de patient.

## Projets 2026

L'année 2026 sera une année de transition entre équipe existante et Patients Experts fraîchement diplômés (Intégration, structuration, organisation des services, ...); la prochaine session est donc prévue début 2027.



# ORGANISATION INTERNE



# LE PERSONNEL

**Nos deux ASBL ont fusionné le 1er juillet 2025. Le personnel de l'ASBL SAPASEP a donc été transféré vers la Ligue en appliquant une CCT garantissant le maintien des droits et acquis des travailleurs.**

L'équipe de la Ligue est composée d'un Directeur Général, de travailleurs sociaux, de personnel administratif et financier, d'une technicienne de surface ainsi que, suite à la fusion, de 5 ergothérapeutes.

Toute cette équipe représente une moyenne de 30,97 équivalents temps plein (ETP), à savoir :

- 20,42 ETP sous subsides APE (Aide à la Promotion de l'Emploi)

- 3,1 ETP sous subsides ACS (Agent Contractuel Subventionné Région Bruxelles Capitale)
- 0,76 ETP subventionnés par le Fonds Mirabel
- 6,69 ETP sur fonds propres

Par ailleurs, 220 bénévoles nous supportent de manière active dans des domaines variés.

## Projet de reconnaissance du Service d'Accompagnement à Bruxelles par le Phare

En 2025, nous avons eu des contacts avec l'administration du Phare concernant la reconnaissance « Service d'accompagnement ». Vu l'absence de gouvernement, la demande est

restée sans suite. Toutefois, la Ligue a pu bénéficier, comme les autres années, du subsidé « projet d'initiative ». Les paiements ont été effectués selon le principe des 12ièmes provisoires.

## Projet-pilote INAMI

Depuis 2023, 40% du temps de travail de nos travailleurs sociaux est affecté à la fonction de case manager INAMI. Ce projet-pilote a une durée de 3 ans et se clôture le 31 août 2026.

Un travail de recherche est mené par l'UCL Louvain-la-Neuve quant à l'efficacité d'un service de case management au sein des

associations de patients.

Parallèlement, le KCE remet à l'INAMI son évaluation basée sur une recherche littéraire du case management.

Ces recherches et évaluations permettent d'espérer une reconduction du projet en 2026.

## La formation du personnel

Le personnel de la Ligue de la Sclérose en Plaques se forme régulièrement pour faire évoluer son travail, pour se remettre à niveau mais surtout pour partager des savoirs « expérientiels ».

En 2025, les travailleurs ont ainsi assisté à plusieurs présentations : une sur la SEP pédiatrique donnée par le Docteur Van Heck et une sur la SEP et les dernières nouveautés en matière de traitements par le Docteur Paternoster. Le Docteur Demuynck de la Mutualité Chrétienne a aussi donné une information sur le parcours emploi.

Les travailleurs sociaux ont également participé à des intervisions « Communautés de Pratique autour du Case Management » en petits groupes modérées par deux travailleurs de l'UCL.

Enfin, les ergothérapeutes ont suivi une formation sur les troubles neuropsychologiques donné par un neuropsychologue du CHU de Liège.

# PARTENARIATS

## Case management



## Cellule au fil de l'eau



## Cellule bien-être



## Activités Brabant Wallon



Centre culturel  
du Brabant wallon



RÉSEAU 107 BW

Activités Bruxelles



Institut Bischoffsheim



Activités Luxembourg



Activités Liège



Chococlef



Aides diverses



Move SEP



Sepasep



# Merci !

